



Plan de **Acción** **Tutorial** **2021**

Índice

1. Presentación	3
2. Misión y visión	4
Misión.....	4
Visión.....	4
3. Diagnóstico	5
Matriz de Fortalezas, oportunidades, debilidades y amenazas.....	30
4. Objetivo y metas generales	33
Objetivo	33
Metas	33
5. Líneas estratégicas de acción.....	34
5.1. Reforzamiento del proceso tutorial en todas sus etapas	34
5.2. Gestión y sistematización del trabajo tutorial	35
5.3. Formación y profesionalización de los tutores	36
5.4. Evaluación y seguimiento de la tutoría	37
6. Recursos	37
7. Evaluación (Metodología de revisión general del PAT, periodicidad, nuevas figuras).....	39
8. Anexos (Normatividad universitaria, Plan de desarrollo FI, PAIDEA, Decálogo del tutor, lineamientos FI)	42

1. Presentación

En la docencia universitaria la tutoría es un proceso fundamental en la formación profesional integral de los estudiantes; principalmente mediante la intervención docente se fortalece la formación y el desarrollo personal, social, académico y profesional de los estudiantes.

En congruencia con ello, actualmente con la denominación del Programa Institucional de Tutoría (PIT) se ofrece a los estudiantes orientación, apoyo y acompañamiento desde el momento mismo de su ingreso a la Facultad, durante su estancia en la misma y hasta la conclusión de su carrera, así como los primeros pasos para integrarse al campo de intervención profesional o la continuación de estudios de posgrado. Es así que el programa institucional de tutoría está organizado en las siguientes etapas:

1. *Inducción e integración al ámbito universitario*
2. *Desarrollo y fortalecimiento personal y académico*
3. *Vinculación y proyección hacia el campo de intervención profesional*

Con el propósito de sistematizar, aportar congruencia estructural y cumplir los objetivos del Programa Institucional de Tutoría (PIT) se diseñó el presente Plan de Acción Tutorial de la Facultad de Ingeniería 2020 (PAT) que por su naturaleza general e integradora contiene estrategias esenciales para reforzar el trabajo en cada una de las etapas del proceso de tutoría antes mencionadas.

De acuerdo con las consideraciones anteriores y con el fin de contar con un marco de referencia sobre las estrategias a seguir para reafirmar y proyectar la tutoría, se presenta este documento que se instrumenta conforme con los lineamientos de la **Guía para coordinadores de tutoría del Sistema Institucional de Tutoría** elaborada por la Secretaría de Desarrollo Institucional y la Secretaría de Servicios a la Comunidad de la UNAM en mayo de 2012.

2. Misión y visión del PIT

Misión

Ofrecer orientación, apoyo, acompañamiento y respaldo académico a los estudiantes de la Facultad de Ingeniería de la UNAM durante su ingreso, permanencia y egreso con el propósito de fortalecer su formación profesional integral y ampliar sus potencialidades de éxito escolar y por ende la eficiencia terminal del Programa Educativo.

Visión

Para el 2030 la tutoría es el eje de un sistema de atención diferenciada, consolidado y ampliamente reconocido por los profesores, estudiantes, funcionarios y comunidad en general como medio para fortalecer la función docente que se realiza en la Facultad de Ingeniería. Prevalece una cultura de la tutoría apoyada en indicadores claramente identificados que dan cuenta del cumplimiento de las metas generales establecidas en el plan de desarrollo respecto a los programas de atención diferenciada. Se cuenta con la infraestructura y los medios tecnológicos suficientes para maximizar los alcances del programa institucional de tutoría, mediante la innovación en la creación de sistemas de registro, consulta y seguimiento.

3. Diagnóstico

En consideración a que cada generación de estudiantes que ingresa y permanece en la Facultad forma un mosaico plural, prevalece el compromiso institucional de fortalecer la docencia mediante la tutoría, por tratarse de un proceso complementario de orientación, apoyo y acompañamiento para los estudiantes. En este marco, la gran trayectoria del programa de tutoría, de más de tres décadas, ha sido fundamental para consolidar importantes acciones en beneficio de los estudiantes desde el momento que ingresan a la Facultad y hasta el momento decisivo que representa la culminación de su formación profesional.

En términos de logística y operación el programa institucional de tutoría se encuentra estructurado en tres etapas enfocadas a los requerimientos y necesidades específicas de los estudiantes en diferentes momentos de su formación profesional integral: *la primera* enfocada a la inducción e integración de los estudiantes al ámbito universitario, a su consolidación vocacional y al desarrollo de un plan de trabajo intelectual; *la segunda* orientada a propiciar su formación profesional integral, a la adquisición y desarrollo de capacidades, habilidades, valores y actitudes propias de la ingeniería; *la tercera* dirigida a la vinculación y proyección de los estudiantes de semestres avanzados hacia su campo de intervención profesional.

Vista como una modalidad de la actividad docente, la tutoría comprende un conjunto sistematizado de acciones educativas centradas en el estudiante y es condición necesaria para su instrumentación, la conformación de un sólido grupo de docentes tutores, que además cuenten con la formación de ingenieros, las estrategias pedagógicas y el compromiso necesario para respaldar la formación integral de los estudiantes. De esta manera, se trata de un trabajo a fin de atender las necesidades y características particulares de cada estudiante, de quien se pretende sea autónomo, independiente y consciente de su propio proceso formativo.

En consideración a que los docentes tutores son la piedra angular de este esfuerzo institucional, actualmente se cuenta con un plan de capacitación para los tutores coordinado, desde hace diez años, por el Centro de Docencia Ing. Gilberto Borja

Navarrete, el cual, hasta el año 2016 se conformaba por tres talleres básicos en los que participaron más de 250 tutores, para el año 2017 se trabajó en la reestructuración y actualización de los 3 Talleres que se ofrecían en el Centro de Docencia, conformando dos cursos-taller nombrados: Formación Integral en la Tutoría (Parte 1) y Formación Integral en la Tutoría (Parte 2) con una duración de 24 horas cada uno; durante el semestre 2018-2, del 22 de marzo al 3 de mayo, se ofreció el nuevo curso-taller: Formación Integral en la Tutoría (Parte 1) que tuvo una asistencia de 11 profesores inscritos, con 10 acreditados, en el intersemestre 2019-2 del 22 al 29 de julio se impartirá por segunda ocasión este curso-taller con una inscripción de 20 profesores-tutores; se trabaja en la preparación del curso taller: Formación Integral en la Tutoría (Parte 2) para que pueda ofrecerse en el primer semestre del año 2020, se cuenta también con opciones para la formación y actualización de tutores como seminarios, cursos, talleres. Para fortalecer aún más esta oferta, en el año 2014, después del trabajo de conceptualización y diseño, se puso en operación el diplomado La tutoría y la formación profesional integral del ingeniero, orientado a la profesionalización de los tutores iniciando con su primera generación conformada por 17 docentes tutores de los cuáles 15 concluyeron el diplomado en el mes de agosto de 2015. Durante el año 2016, se realizó la evaluación, seguimiento y propuestas de mejora del Diplomado con la finalidad de continuar la profesionalización de tan importante labor, se diseñó la actualización de contenidos para ofertar el Diplomado “La tutoría y la profesionalización del docente tutor en la Educación Superior”, con nuevos contenidos que responden a la profesionalización de los tutores del Siglo XXI, el Diplomado está dirigido a docentes tutores y se conformó de seis módulos con una duración total de 148 horas, en modalidad intersemestral y con el objetivo general de profesionalizar y fortalecer a los académicos de conocimientos, habilidades y actitudes necesarias para la práctica de la tutoría que propicien la inserción e integración de los estudiantes a la dinámica y ambientes académicos, al inicio, durante y al final de sus estudios e incidir favorablemente en su aprovechamiento escolar y desarrollo integral. Las inscripciones a este nuevo Diplomado iniciaron el 17 de abril y concluyeron el 12 de mayo de 2017 y está abierto a nivel Nacional para toda la comunidad académica de nivel licenciatura interesada en profesionalizarse en la labor tutorial, su difusión fue apoyada por el SIT en su página web.

www.tutoria.unam.mx/evento/51

50% Buscar

Universidad Nacional Autónoma de México

SIT-UNAM Sistema Institucional de Tutoría

Inicio Formación Recursos Información

Seminaro Cursos Otros eventos académicos

La tutoría y la profesionalización del docente tutor en la educación superior

Año: 2017

Entidad organizadora: Facultad de Ingeniería, UNAM

Fecha: 10/07/2017

Hora: 09:00

Sede: Centro de Docencia "Ing. Gilberto Navarrete"

Duración: 148 horas distribuidas en seis módulos

Descripción: Objetivo General: Profesionalizar y fortalecer a los académicos de conocimientos, habilidades y actitudes necesarias para la práctica de la tutoría que propicien la inserción e integración de los estudiantes a la dinámica y ambiente académicos, al inicio, durante y al final de sus estudios e incidir favorablemente en su aprovechamiento escolar y desarrollo integral.

Sitio web: <http://www.centrodedocencia.unam.mx>

Sistema Institucional de Tutoría

Inicio Formación Ingreso al SIT

Recursos Contacto

Se inscribieron e iniciaron el Diplomado 14 profesores-tutores, a la fecha ya egresó la primera generación de éste nuevo Diplomado, quienes los cursaron del intersemestre 2017-2 al intersemestre 2018-2 terminando 13 de los 14 inscritos.

Desde la perspectiva organizativa, en la actualidad el programa institucional de tutoría se encuentra plenamente articulado con los lineamientos y disposiciones universitarias, como el Sistema Institucional de Tutoría de la UNAM, los planes de desarrollo de la UNAM y la Facultad y el marco institucional de docencia.

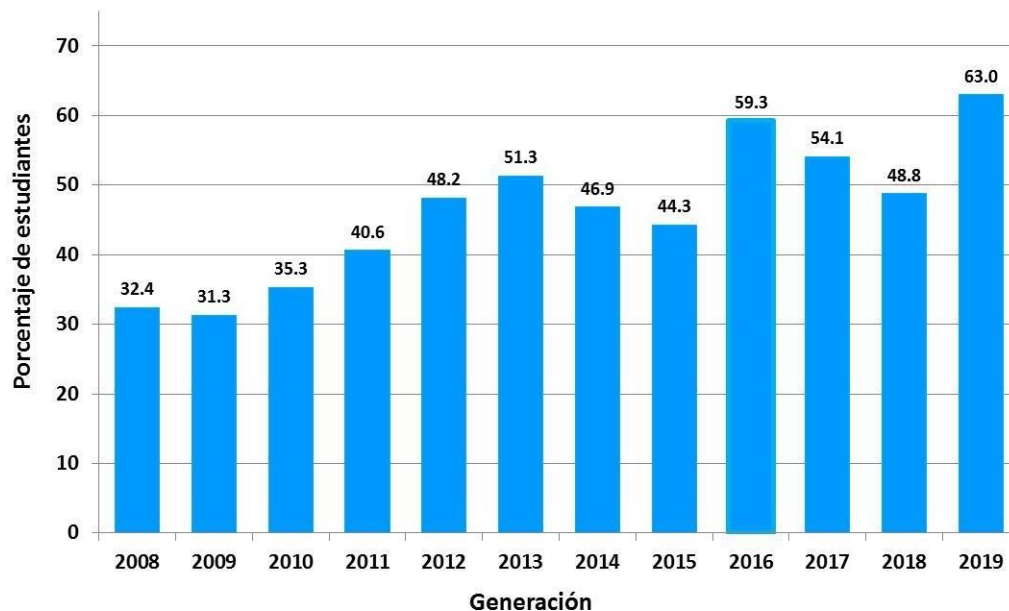
A partir del año 2016 y a la fecha se estableció que los profesores interesados en integrarse como tutores deberían inscribirse y acreditar el curso en línea de Inducción para Tutores que se ofrece durante todo el año por parte del SIT en la liga: tutoria.cuaed.unam.mx, además del curso-taller presencial de: Formación Integral en la Tutoría (Parte 1) con una duración de 24 horas, que se ofrece en el Centro de Docencia. Adicionalmente se invitó a los tutores actuales que no han llevado el curso en línea, a que se inscriban y actualicen sus conocimientos en relación al proceso de la entrevista en las sesiones individuales de tutoría.

Desde el punto de vista de la cobertura del programa, cada año se atienden, de manera grupal, por más de 100 tutores, alrededor de 2500 estudiantes de nuevo ingreso, los cuales se suman a los estudiantes que se atienden de manera individualizada en cada una de las tres etapas descritas, en total alrededor de 12,670 estudiantes.

Respecto al cumplimiento de las metas planteadas en el PAT 2019, en la primera etapa del programa institucional de tutoría, referida al porcentaje de estudiantes de primer ingreso que asistieron a ocho o más sesiones grupales, en la Figura 1 se observa la variación que se ha tenido en las últimas 12 generaciones, se percibió un incremento gradual de las generaciones 2008 a la 2013 en donde se obtuvo un 51.3%, posteriormente descendió en las generaciones 2014 y 2015 en un 4.4 y 7.0%, respectivamente con respecto a la generación 2013, en contraste con el comportamiento de los últimos años que en general había sido ascendente. A partir de esta información, se generaron líneas de acción para reforzar las estrategias de intervención tutorial, en aras de alcanzar una mayor cobertura, promover la integración y un mayor aprovechamiento de la tutoría entre los estudiantes. Se solicitó a los tutores que atendieron a la generación 2016, que continuaran impartiendo en la medida de lo posible sus 16 sesiones grupales para aprovechar la infraestructura de salones y los horarios establecidos en la tira de materias de los estudiantes, esta medida propició que el

incremento en el número de estudiantes que asistió a ocho o más sesiones de tutoría grupales fuera de un 15% (de un 44.30% a un 59.30%), cabe mencionar que con las generaciones 2017, 2018 y 2019 se continuó con la estrategia de impartir en la medida de lo posible 16 sesiones por parte de los tutores, sin embargo en la generación 2017 comparado con la generación 2016 se tuvo un descenso del 5.2%, alcanzando un 54.1% que sigue estando por encima del histórico desde 2008 exceptuando a la generación 2016, para la generación 2018 se tuvo un descenso del 5.3% con respecto a la generación 2017, esto debido a los sucesos ocurridos durante septiembre que propiciaron la suspensión de actividades y con ello la asistencia a las sesiones de tutoría, para la generación 2019 conforme al objetivo planteado en el PAT 2019 se tuvo un incremento del 14.2% con respecto a la generación 2018 y el porcentaje estuvo muy por encima del histórico en las 12 generaciones alcanzando un 63% de asistencia de estudiantes a ocho o más sesiones de tutoría gracias al compromiso de los estudiantes de esta generación y a la labor comprometida de los tutores.

PORCENTAJE DE ESTUDIANTES DE PRIMER INGRESO QUE HAN ASISTIDO A OCHO O MÁS SESIONES GRUPALES DE TUTORÍA EN SU PRIMER SEMESTRE (GENERACIONES 2008 A 2019)*



*Fuente: Cuestionario de evaluación de la tutoría, aplicaciones 2008-1 a 2019-1

Figura 1.

Asimismo, en relación al impacto del programa en la primera etapa, se realizaron tres estudios comparativos, en el primero, Figura 2, se toma en cuenta a las últimas nueve generaciones, a partir de la 2010, que refleja la relación entre la asistencia a las sesiones de tutoría grupal y la acreditación (referida al número de créditos obtenidos al terminar su segundo semestre), en el gráfico la tendencia sigue siendo positiva, es decir, cuando asisten a ocho o más sesiones de tutoría grupal el número de créditos es mayor comparado con los estudiantes que asisten a menos de ocho sesiones grupales, cabe mencionar que no se incluye a la generación 2019 porque todavía no se cuenta con las calificaciones de su segundo semestre, es importante enfatizar que las generaciones 2016, 2017 y 2018 presentan un incremento en la acreditación en su segundo semestre muy por encima de la línea de tendencia.

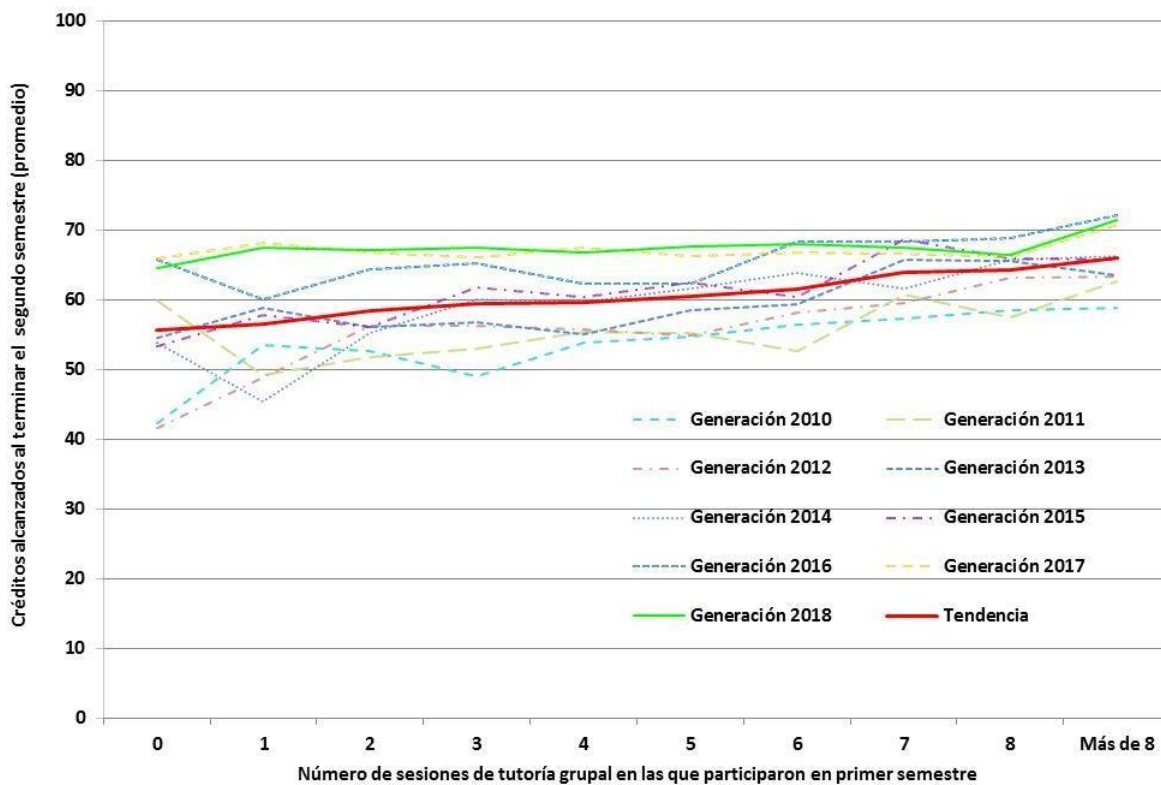
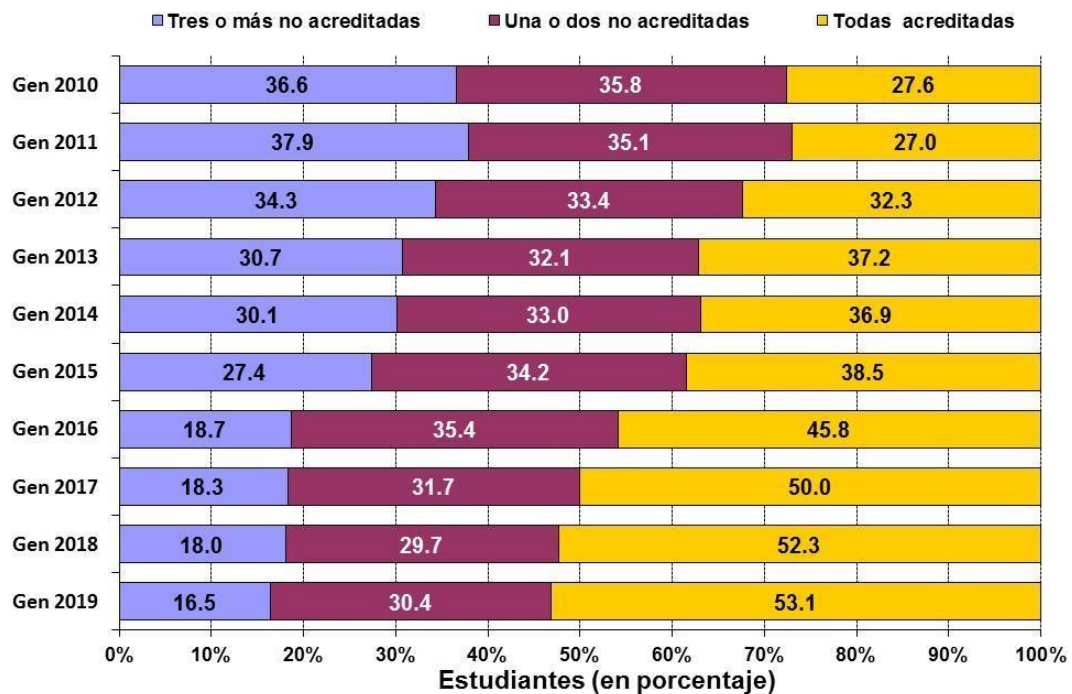


Figura 2.

En el segundo se realizó un estudio comparativo que toma en cuenta las últimas diez generaciones a partir de la 2010, Figura 3, en donde se refleja que el porcentaje de estudiantes que aprueba todas sus asignaturas de primer semestre se ha incrementado de un 27.6% para la generación 2010 a un 53.1% para la generación 2019, en tanto que

el porcentaje de estudiantes que tienen tres o más asignaturas no acreditadas ha tenido una disminución evidente durante el periodo analizado de un 36.6% en la generación 2010 a un 16.5% para la generación 2019, para los estudiantes que tienen una o dos asignaturas no acreditadas el porcentaje ha disminuido de manera gradual de un 35.8% en la generación 2010 a un 30.4% para la generación 2019.

ESTUDIANTES DE PRIMER INGRESO A LA FACULTAD (GENERACIONES 2010 A 2019): ASIGNATURAS ACREDITADAS EN SU PRIMER SEMESTRE*



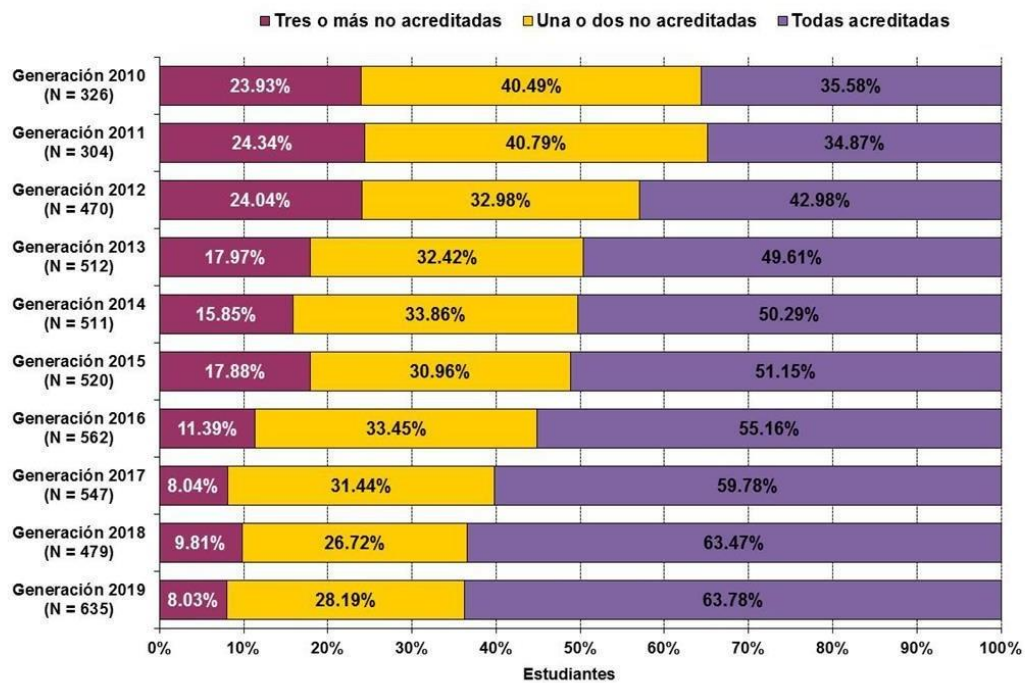
* Fuente: Información proporcionada por la Secretaría de Servicios Académicos al término de la inscripción de los semestres consecutivos posteriores correspondientes.

Figura 3.

En el tercero se realizó un estudio comparativo que toma en cuenta las últimas diez generaciones a partir de la 2010, Figura 4, en donde se considera a los estudiantes que manifestaron que “la tutoría les sirvió *“mucho”* para su integración a la Facultad de Ingeniería” mediante la encuesta que se les aplica a todos los estudiantes del primer ingreso antes de terminar su primer semestre, el resultado mostrado en la Figura 4 refleja que el porcentaje de estudiantes que acredita todas sus asignaturas de primer semestre

se ha incrementado de un 35.58% para la generación 2010 a un 63.78% para la generación 2019, en tanto que el rango de estudiantes que tienen tres o más asignaturas no acreditadas ha tenido una disminución evidente durante el periodo analizado, siendo de un 23.93% para la generación 2010 a un 8.03% para la generación 2019 y finalmente para el rango de los estudiantes que no acreditaron una o dos asignaturas ha disminuido de un 40.49% para la generación 2010 a un 28.19% para la generación 2019.

ESTUDIANTES DE PRIMER INGRESO (GENERACIONES 2010 A 2019) QUE CONSIDERARON QUE LA TUTORÍA LES SIRVIÓ “MUCHO” PARA SU INTEGRACIÓN A LA FI: ASIGNATURAS APROBADAS EN SU PRIMER SEMESTRE.



* Fuentes: Información proporcionada por la Secretaría de Servicios Académicos al término de la inscripción de los semestres consecutivos posteriores correspondientes e información del Cuestionario de evaluación de la tutoría proporcionado por la Coordinación de Evaluación Educativa de la SAD.

Figura 4.

En este marco, los esfuerzos más importantes del Plan de Acción Tutorial, PAT 2019, en esta primera etapa consistieron en la atención de tutorados en más sesiones grupales e individuales y en el compromiso de los tutores para que registraran su actividad en el sistema de registro TutorFI, teniendo un resultado mucho mayor para la generación 2016, correspondiente a un 83.49%, respecto al registro para la generación 2015 de un 34.95%, ver Figura 5, para la generación 2017 disminuyó al 78.85%, valor que sigue muy por encima de lo alcanzado con generaciones anteriores con excepción de la generación

2016, en la generación 2018 incrementó el registro a un 83.50% y en la generación 2019 se logró incrementar el registro a un 88.12% que es la cifra más alta en el periodo de 2011 a 2019 (9 años), por lo que las estrategias empleadas ayudaron a este incremento del 4.62% con respecto a la generación 2018, cabe mencionar que se mostrarán estos resultados en las reuniones con los tutores para agradecerles su compromiso y fomentar el incremento del registro para la generación 2020, todo ello dentro del PAT 2020.

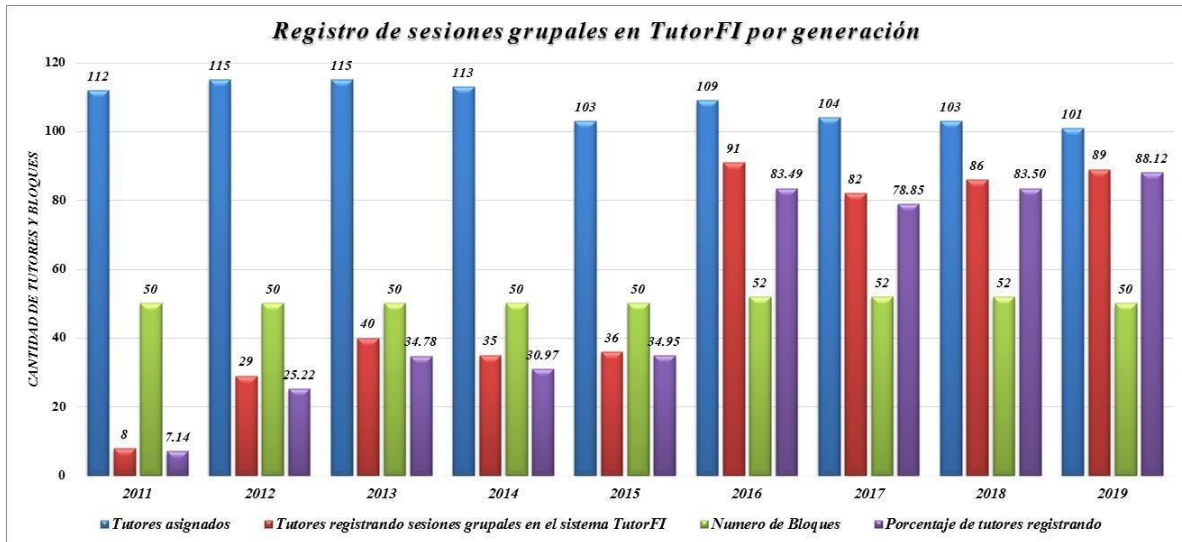


Figura 5.

El uso de la Bitácora FI, presentó un incremento notable en el número de alumnos que contestaron la Bitácora FI semanalmente en la generación 2016 comparado con la generación 2015, para la generación 2017 disminuyó comparado con la generación 2016, sin embargo fue superior comparado con la generación 2015 de las semanas 6 a la 16 (Figura 6). Cabe mencionar que a diferencia de los años anteriores, para la generación 2017 uno de los elementos que se modificó fue que el acceso a la Bitácora FI para consulta, fue exclusivo para tutores y facilitadores, por lo que se considera que uno de los elementos que propició la disminución en el número de alumnos que contestaron de dicha generación fue que los profesores no fomentaron el ingreso a la Bitácora FI por parte de los estudiantes, debido a que ellos no podían ingresar para consultar dicha plataforma. Con base en estos resultados, en el PAT 2018 y 2019 se permitió el acceso para consulta a los profesores, tutores y facilitadores lo que provocó el incremento en el número de alumnos que contestaron la Bitácora FI con respecto a la generación 2017, gracias al fomento y motivación que realizaron los profesores y tutores hacia sus alumnos para que

contestaran semanalmente las preguntas de esta plataforma, sin embargo en la generación 2018 para la semana 7 del semestre el registro disminuyó debido a los sucesos presentados en el mes de septiembre que propició la suspensión de labores y al reiniciar actividades los estudiantes se concentraron más en ponerse al corriente en sus asignaturas para acreditarlas, para la generación 2019 se observó un incremento significativo con relación a las generaciones 2017 y 2018, se continuará en el PAT 2020 con la estrategia de permitir el acceso para consulta a los profesores, tutores y facilitadores.

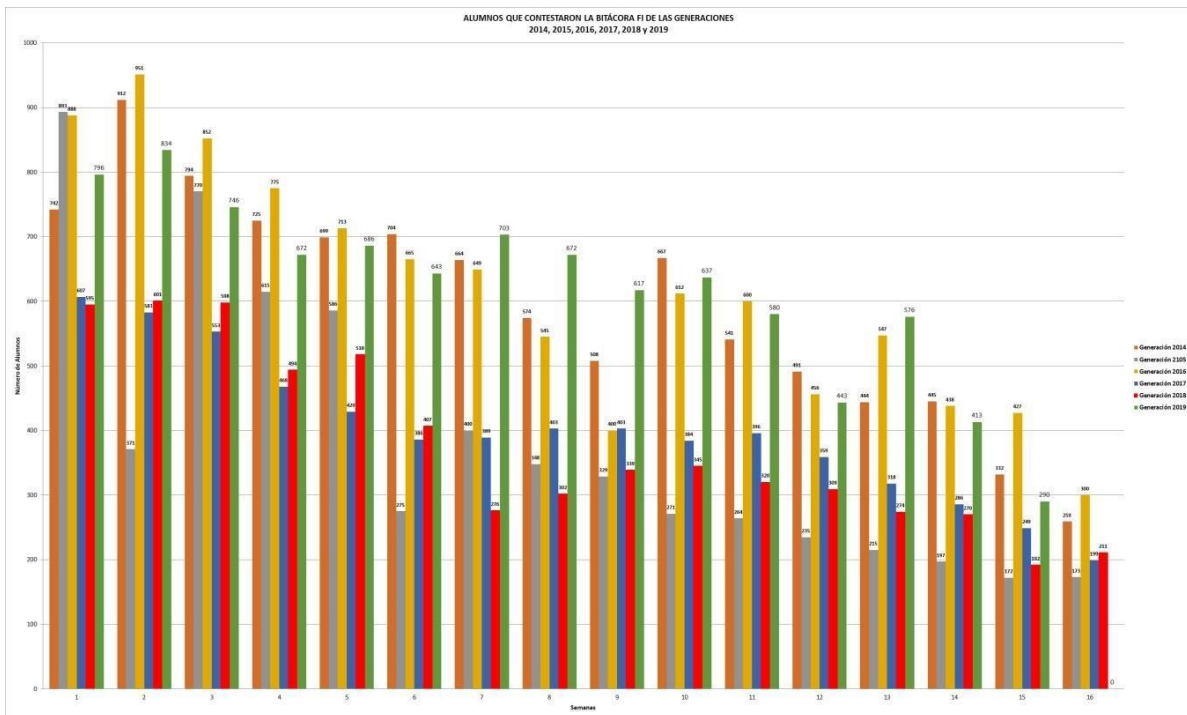


Figura 6.

En la Figura 7 se muestra el comportamiento en la consulta que realizan los tutores en la Bitácora FI, de las generaciones 2014 a la 2019, se observa un incremento en la generación 2017 con respecto a las generaciones anteriores, con excepción de las semanas 2, 4, 5, 7 y 10 de la generación 2016 y de las semanas 3 y 6 en la generación 2015, lo que muestra el compromiso creciente de los tutores en conocer la opinión de los estudiantes en la Bitácora FI para poder trabajar en su proceso de intervención tutorial durante el semestre, cabe mencionar que para la generación 2018 la consulta por parte de los tutores disminuyó con respecto a las generaciones anteriores, por lo que en el PAT 2019 se reforzó con los tutores la importancia de consultar esta herramienta para poder

atender los casos en los que se requiera de su apoyo y establecer su proceso de intervención tutorial con los casos que se requiera propiciando que en la generación 2019 se tuviera un incremento con respecto a la generación 2018.

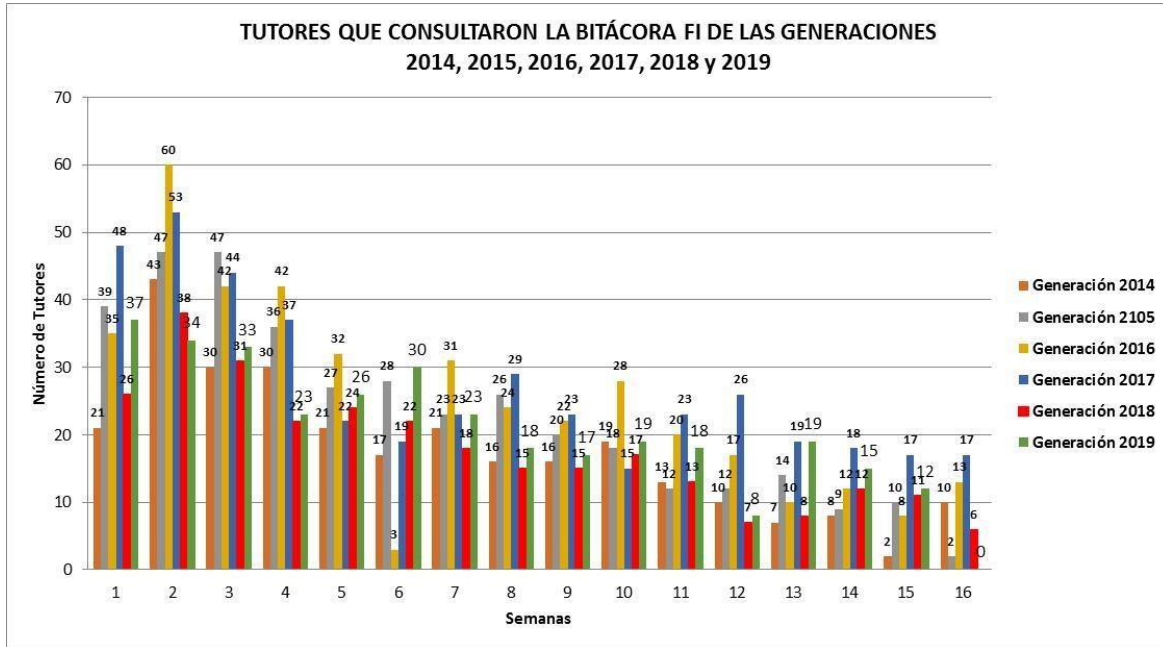


Figura 7.

En la Figura 8 se muestra a los profesores que ingresaron a la Bitácora FI de la generación 2014 a la 2019, que sirve para detectar el trabajo desempeñado por los profesores que consultaron dicha herramienta, la generación 2016 es la que presenta el mayor número de profesores consultando con respecto a las demás generaciones y en segundo término la generación 2019 alcanzó el mayor número de profesores consultando, teniendo un considerable incremento con respecto a la generación 2018.

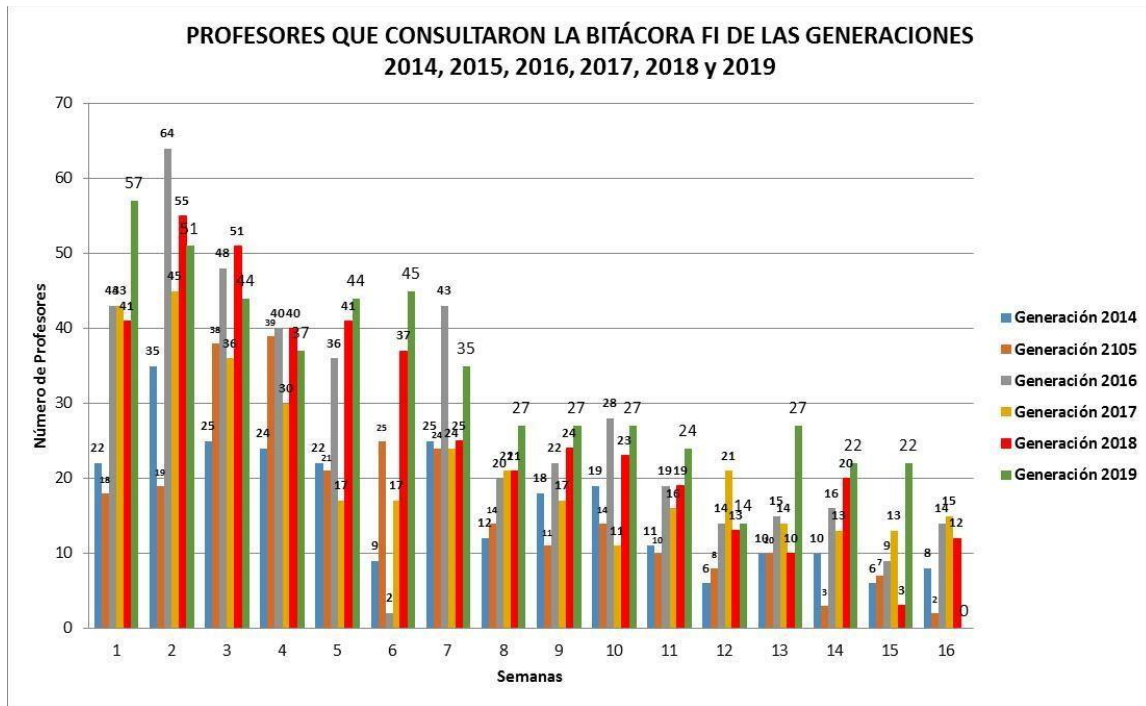


Figura 8.

En la Figura 9 se muestra a los facilitadores que ingresaron a la Bitácora FI de la generación 2014, 2016, 2017, 2018 y 2019, que sirve para detectar el trabajo desempeñado por los facilitadores de bloque que consultaron dicha herramienta, la generación 2017 es la que presenta una mayor constancia en el número de facilitadores consultando con respecto a las demás generaciones seguida de la generación 2019.

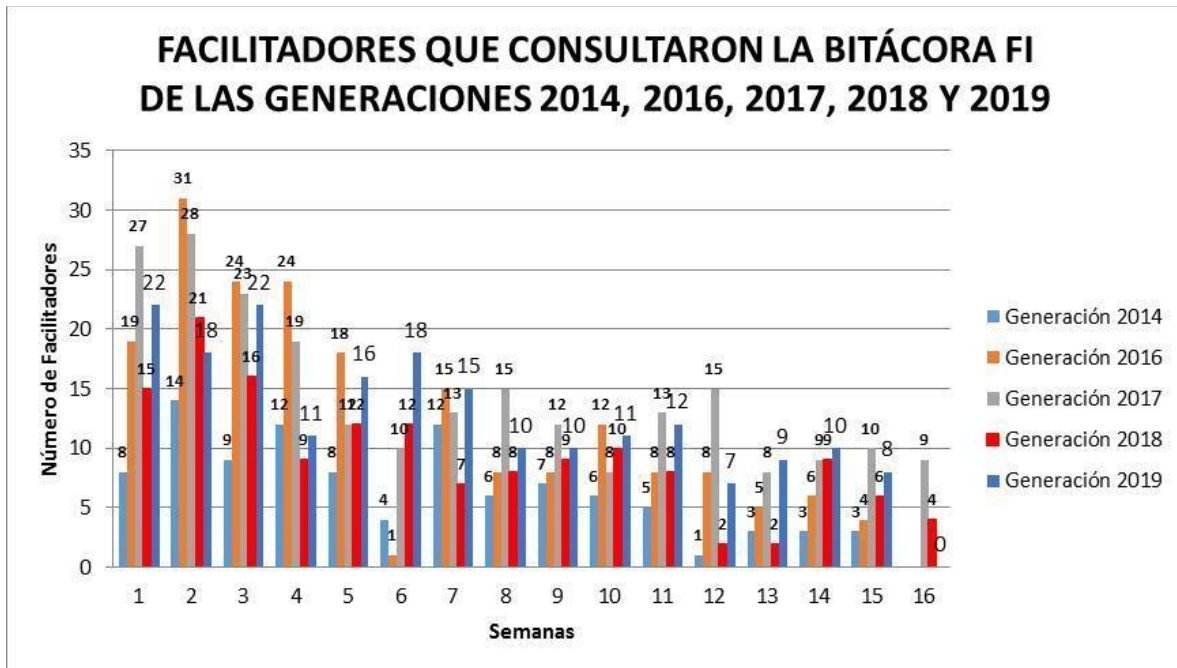
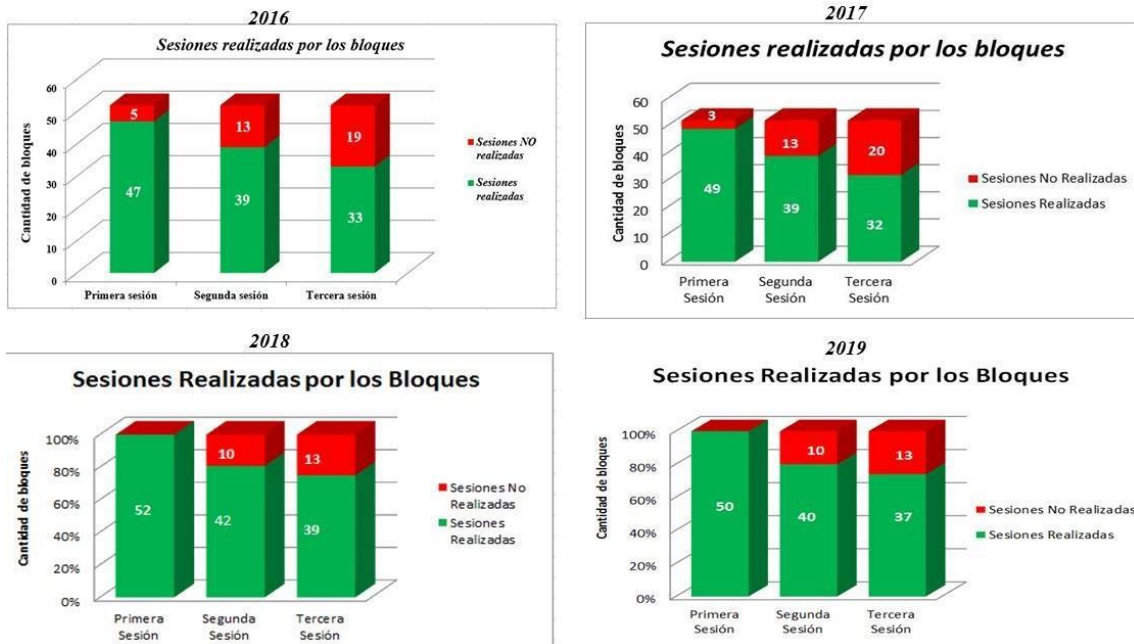


Figura 9.

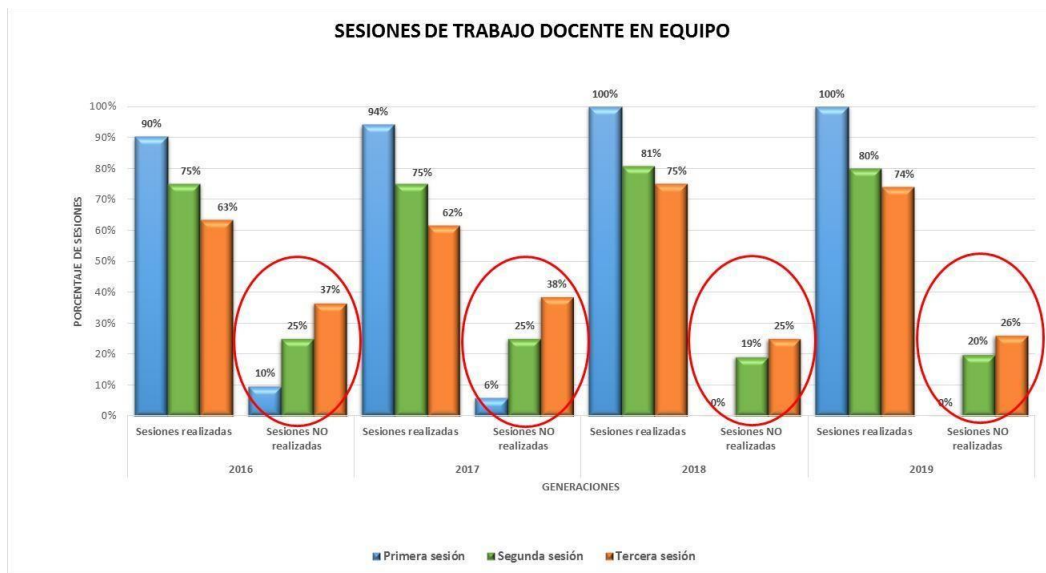
Se implementó con la generación 2016 y se continuó con las generaciones 2017, 2018 y 2019 la realización de reuniones de trabajo docente en equipo (TDE) por parte de docentes y tutores, se fomentó el trabajo colaborativo entre docentes y propiciaron el aprendizaje autónomo para que los estudiantes adquirieran nuevos conocimientos, siendo más creativos, innovadores y capaces de decidir, dirigir y regular su propio aprendizaje, los docentes exploraron nuevas estrategias para lograr la transferencia de responsabilidades hacia los estudiantes, apoyados en el uso de la Bitácora FI como medio de comunicación entre los profesores y tutores de cada bloque, en la Figura 10 se realiza una comparación del TDE desarrollado con las generaciones 2016, 2017, 2018 y 2019, destacando que el número de bloques que participa en cada reunión se ha incrementado.



De un total de 52 bloques (2016 al 2018) y 50 bloques en 2019, se muestra la cantidad de bloques que realizaron sesiones y cuantos no realizaron sesiones durante los tres eventos programados.

Figura 10.

En la Figura 11 se muestra el porcentaje de sesiones realizadas por bloque comparando a las generaciones 2016, 2017, 2018 y 2019, observándose un incremento en el porcentaje de la primera sesión del 90% para la generación 2016 a un 100% para las generaciones 2018 y 2019, también un incremento en el porcentaje de bloques que realizan su segunda sesión de un 75% para la generación 2016 a un 81% para la generación 2018 y 80% para la generación 2019, para la tercera sesión también tuvo un incremento en el porcentaje de los bloques partiendo de un 63% para la generación 2016 a un 74% para la generación 2019.



De un total de 52 bloques (2016 al 2018) y 50 bloques en 2019, se muestra la cantidad de bloques que realizaron sesiones y cuantos no realizaron sesiones durante los tres eventos programados.

Figura 11.

Para las generaciones 2017, 2018 y 2019 se implementó la sesión inicial de tutoría un viernes antes de iniciar el semestre, con el objetivo de que todos los estudiantes tuvieran la oportunidad de conocer a su tutor en una sesión inicial de tutoría grupal de 2 horas previa al inicio de clases y con ello se buscó fortalecer la asistencia a las sesiones de tutoría grupal de los estudiantes y propiciar una mayor integración de los tutores con los tutorados fortaleciendo con ello la permanencia de los estudiantes en la Facultad y en sus sesiones de tutoría grupal, los resultados mostraron que la asistencia a esta sesión inicial para la generación 2017 fue del 81% (asistieron 1,981 de una matrícula de nuevo ingreso de 2,435 estudiantes). Para la generación 2018 se continuó con esta iniciativa y la asistencia a esta sesión inicial fue del 80.45% (asistieron 1,959 de una matrícula de nuevo ingreso de 2,435 estudiantes). Para la generación 2019 se continuó con esta actividad y la asistencia a esta sesión inicial fue del 85.58% (asistieron 2,113 de una matrícula de nuevo ingreso de 2,469 estudiantes). Para la generación 2020 se continuará con esta actividad dado los buenos comentarios externados acerca de esta actividad y el buen porcentaje de participación por parte de los estudiantes y tutores.

En el encuentro de tutores de enero de 2018, Figura 12, se entregaron constancias firmadas por el Director a los tutores mejor evaluados por los alumnos, con una calificación de 95 o más quienes fueron:

NOMBRE TUTOR	CALIFICACIÓN
JOSE DE JESUS HUEZO CASILLAS	99.8
ABIGAIL SERRALDE RUIZ	99
HECTOR HERNANDEZ LOPEZ	98.3
MARIA JAQUELINA LOPEZ BARRIENTOS	98.2
ENRIQUE CESAR VALDEZ	98.2
HECTOR ERICK GALLARDO FERRERA	98
HERIBERTO ESQUIVEL CASTELLANOS	98
ALEJANDRO VELAZQUEZ MENA	97.8
JOSE GONZALO GUERRERO ZEPEDA	97.7
GABRIEL MORENO PECERO	97.7
AMALIA ADRIANA CAFFAGGI FELIX	97.6
MARICELA CASTAÑEDA PERDOMO	97.4
ANTONIO ZEPEDA SANCHEZ	97.3
LAURA SANDOVAL MONTAÑO	97.1
FRANCISCO JAVIER MONTOYA CERVANTES	96.8
MARIA TERESA PEÑUÑURI SANTOYO	96.5
JAVIER MANCERA ALEJANDREZ	96.1
CARLOS ROMO FUENTES	96.1
VIRIDIANA SOLEDAD GUZMAN HERRERA	95.8
VEDUAR ALLIE SARMIENTO TORRES	95.8
MARIANO GARCIA DEL GALLEGO	95.6
FRANCISCO BARRERA GARCIA	95.5
ANTONIA DEL CARMEN PEREZ LEON	95
JAVIER ARELLANO GIL	95



Figura 12.

Adicionalmente en fecha posterior se dieron reconocimientos firmados por el Secretario de Apoyo a la Docencia a los tutores que tuvieron una calificación de 90 a 94.99 quienes fueron:

NOMBRE TUTOR	CALIFICACIÓN
GENARO MUÑOZ HERNANDEZ	94.9
SERGIO ROBERTO ARZAMENDI PEREZ	94.9
ISIS IVETTE VALDEZ IZAGUIRRE	94.8
ORLANDO ZALDIVAR ZAMORATEGUI	94.7
FATIMA MOUMTADI	94.6
ANGEL LEONARDO BAÑUELOS SAUCEDO	94.6
MARCO TULIO MENDOZA ROSAS	94.5
ALBERTO CORTEZ MONDRAGON	94.3
ENRIQUE FELIPE ANASTACIO	94.3
ALEJANDRA GARZA VAZQUEZ	94.1
UBALDO EDUARDO MARQUEZ AMADOR	94.1
ADOLFO REYES PIZANO	94.1
JOSE ENRIQUE SANTOS JALLATH	94.1
MARGARITA RAMIREZ GALINDO	94
FRANCISCO LOPEZ MENDIETA	93.9
ANA LAURA PEREZ MARTINEZ	93.8
MAYVERENA JURADO PINEDA	93.8
JESUS GALLEGOS SILVA	93.7
RUBEN ANAYA GARCIA	93.6
MARTIN BARCENAS ESCOBAR	93.6
MIGUEL ANGEL RODRÍGUEZ VEGA	93.3
ALFREDO VICTORIA MORALES	92.9
MARIA GUADALUPE AVILA GALLARDO	92.9
DAVID FRANCISCO JIMENEZ ROMAN	92.9
GABRIEL SALINAS CALLEROS	92.6
ELIA INES LUNA CEBALLOS	92.6
JUAN PABLO AGUIRRE DIAZ	92.4
VICTOR MANUEL DURAN CAMPOS	92.3
ALBERTO TEMPLOS CARBAJAL	92.1
EDGAR BALDEMAR AGUADO CRUZ	91.9
CHRISTIAN HERNANDEZ SANTIAGO	91.8
MAYELLY REYNOSO ANDRADE	91.5
JOSE LUIS ARCOS GONZALEZ	91.5
EMILIA ISABEL GARCIA MARTINEZ	91.5
MARIA FERNANDA MERINO MORALES	91.4
RICARDO TORRES MENDOZA	91.3
DAVID ESCOBEDO ZENIL	90.7
JUAN CARLOS CEDEÑO VAZQUEZ	90.6
ALICIA MARIA ESPONDA CASCAJARES	90.5
GABRIEL LOPEZ DOMINGUEZ	90.4

Para la generación 2020 se continuará con la sesión inicial de tutoría, que en esta ocasión se llevará a cabo el viernes 2 de agosto, antes de iniciar el semestre 2020-1 el lunes 5 de agosto con el mismo objetivo señalado para la generación 2019 y que se llevó a cabo el viernes antes de iniciar clases (Figura 13), se continuará con las 16 sesiones de tutoría grupal durante el semestre y registro en el sistema TutorFI por parte de los tutores, también se continuará con las reuniones de Trabajo Docente en Equipo (TDE) bajo los mismos parámetros empleados en la generación 2019 y apoyados también con la Bitácora FI, se continuará con el perfil de los que podrán acceder a la información de la Bitácora FI limitándolo exclusivamente a los estudiantes quienes estarán contestando en la Bitácora FI tres preguntas y una encuesta semanalmente y para consulta de los tutores, facilitadores y profesores que impartirán asignaturas a los bloques de primer ingreso. Se dará difusión de los dos folletos nuevos dirigidos a los estudiantes y profesores en donde se muestra la importancia de la Bitácora FI y del TDE con el objetivo de dar mayor difusión a esta plataforma y fomentar una mayor participación de los profesores en las reuniones de TDE, aunado al envío de cartas de invitación a los profesores que impartirán clases al primer ingreso de las Divisiones de: Ciencias Básicas, Ciencias Sociales y Humanidades, Ingeniería en Ciencias de la Tierra, Ingeniería Mecánica e Industrial, Ingeniería Eléctrica e Ingeniería Civil y Geomática para que participen de manera activa en los eventos que se organicen por parte del Programa Institucional de Tutoría en las reuniones de TDE.

Universidad Nacional Autónoma de México

90 años UNAM

Facultad de Ingeniería

Portal de Comunicación de la FI

Ciudad Universitaria a 03 de Julio de 2019

PRINCIPAL ¿QUIÉNES SOMOS? SERVICIOS SISSCO CONTACTO

Vida Académica 2018-08-03

Sesión inicial de tutoría

La reunión tiene la finalidad de inducir a los alumnos de nuevo ingreso a la vida universitaria.

Por: Mario Nájera Corona
Fotografía: Eduardo Martínez Cuaute

Plática de tutores para los estudiantes de nuevo ingreso

GACETA DIGITAL

INGENIERÍA EN MARCHA

LA FI EN PRENSA, RADIO Y TV

CONSEJO DE COMUNICACIÓN

VIDEO INSTITUCIONAL

Seminario comil

Por tercer año consecutivo, la Secretaría de Apoyo a la Docencia, a través de su

Figura 13.

En el plano tecnológico instrumental, las necesidades de coordinación y sistematización de estas tareas propició el diseño de herramientas informáticas especiales como el sistema TUTORFI, Figura 14, que coadyuva desde su creación a evaluar, dar seguimiento al programa institucional de tutoría, así como ofrecer información, materiales de apoyo y mecanismos de consulta para que los tutores desempeñen su trabajo de forma apropiada, las estadísticas de su uso ya se mostraron en hojas anteriores. En esta plataforma para la Generación 2020 y con el objetivo del ahorro de papel, se pondrá a disposición de los tutores en línea (directamente desde su sesión) toda la información que emplearán para atender a sus tutorados durante el semestre 2020-1.

Figura 14.

En otro esfuerzo, se desarrolló la Bitácora FI, Figura 15, aplicación en línea, de acceso abierto para tutores, facilitadores y profesores, destinada a que los estudiantes escriban reflexiones sobre sus actividades y experiencias de aprendizaje. La finalidad es identificar las áreas de oportunidad en la labor educativa e intercambiar información con sus pares a través de foros académicos virtuales, las estadísticas de uso y consulta de este sistema también se mencionaron anteriormente, para el PAT 2020 se continuará con la

portabilidad de esta herramienta, ya que los estudiantes podrán ingresar desde sus dispositivos móviles para escribir sus reflexiones en la Bitácora FI y los tutores, facilitadores y profesores podrán consultar las reflexiones de los estudiantes también desde sus dispositivos móviles.

Figura 15.

Con apoyo de estudiantes de la Facultad de Ingeniería se creó *UVA experience* que es una aplicación móvil que brinda información del lugar en que te encuentras en la Facultad de Ingeniería y de las actividades que se van a desarrollar allí; se trata de un proyecto creado por alumnos de quinto semestre de la FI: Manuel Alejandro Mendoza Domínguez (Mecatrónica), Oscar Omar Ortíz Chabolla (Sistemas Biomédicos), Edgar Rodrigo Sánchez Cobos (Telecomunicaciones), Oscar Villafán Tapia (Eléctrica Electrónica), y Alexis León Real Flores (Mecánica).

El objetivo del proyecto es poder ayudar a los estudiantes de primer ingreso en sus trámites, y también ofrecer información útil, versátil y ágil a estudiantes de cualquier semestre, para que de esta forma se acerquen a todos los servicios, conferencias y a las actividades culturales dentro de la Facultad (Figura 16).

Universidad Nacional Autónoma de México

Facultad de Ingeniería

Portal de Comunicación de la FI

Ciudad Universitaria a 14 de Agosto de 2018

PRINCIPAL ¿QUIÉNES SOMOS? SERVICIOS SISSCO CONTACTO

Vida Académica 2017-08-04

UVA experience

Alumnos de la FI desarrollan aplicación móvil para conocer sus instalaciones, servicios y actividades.

Por: DIMEI
Fotografía: Eduardo Martínez Cuautle

Alumnos de quinto semestre de la FI

GACETA DIGITAL
INGENIERÍA EN MARCHA
LA FI EN PRENSA, RADIO Y TV
CONSEJO DE COMUNICACIÓN
VIDEO INSTITUCIONAL

DIPLOMADO
Ergonomía Aplicada
CON OPCIÓN A TITULACIÓN

Inicio

UVA experience es una aplicación móvil que brinda información del lugar en que te encuentras en la Facultad de Ingeniería y de las actividades que se van a desarrollar allí; se trata de un proyecto creado por alumnos de quinto semestre de la FI: Manuel Alejandro Mendoza Domínguez (Mecatrónica), Oscar Omar Ortiz Chabolla (Sistemas Biomédicos), Edgar Rodrigo Sánchez Cobos (Telecomunicaciones), Oscar Villafán Tapia (Eléctrica Electrónica), y Alexis León Real Flores (Mecánica).

Figura 16.

Por otra parte, en el caso de la tutoría personalizada mediante sesiones individuales para la segunda y tercera etapa del Programa Institucional de Tutoría, en la Figura 17 se presenta una comparación entre los semestres 2014-1, 2015-1, 2016-1, 2017-1, 2018-1 y 2019-1, se observa un incremento (al comparar el semestre 2015-1 con el 2014-1) del 86.53% en la segunda etapa y de un 115.11% en la tercera etapa; al comparar el semestre 2016-1 con el 2015-1, se observa también un incremento del 23.69% en la segunda etapa y de un 19.06% en la tercera etapa; para el semestre 2017-1 el número de estudiantes atendidos en sesiones individuales en la segunda y tercera etapa disminuyó con respecto al semestre 2016-1 en un 13.85% y 42.98%, respectivamente; sin embargo el número de estudiantes atendidos sigue siendo mayor comparado con el semestre 2014-1 en que se inició con este seguimiento, por lo que el resultado de distintas acciones para fortalecer esta modalidad de trabajo muestran que los tutores siguen atendiendo mediante sesiones individuales a sus tutorados de diferentes generaciones, para el semestre 2018-1 el número de estudiantes atendidos en la segunda etapa se incrementó en un 14.28% con respecto al semestre 2017-1 y en la tercera etapa también incrementó en un 30.54% con respecto al semestre 2017-1, para el semestre 2019-1 el número de estudiantes atendidos en la segunda etapa se incrementó en un 17.19% con respecto al

semestre 2018-1 y en la tercera etapa también incrementó en un 46.42% con respecto al semestre 2018-1.

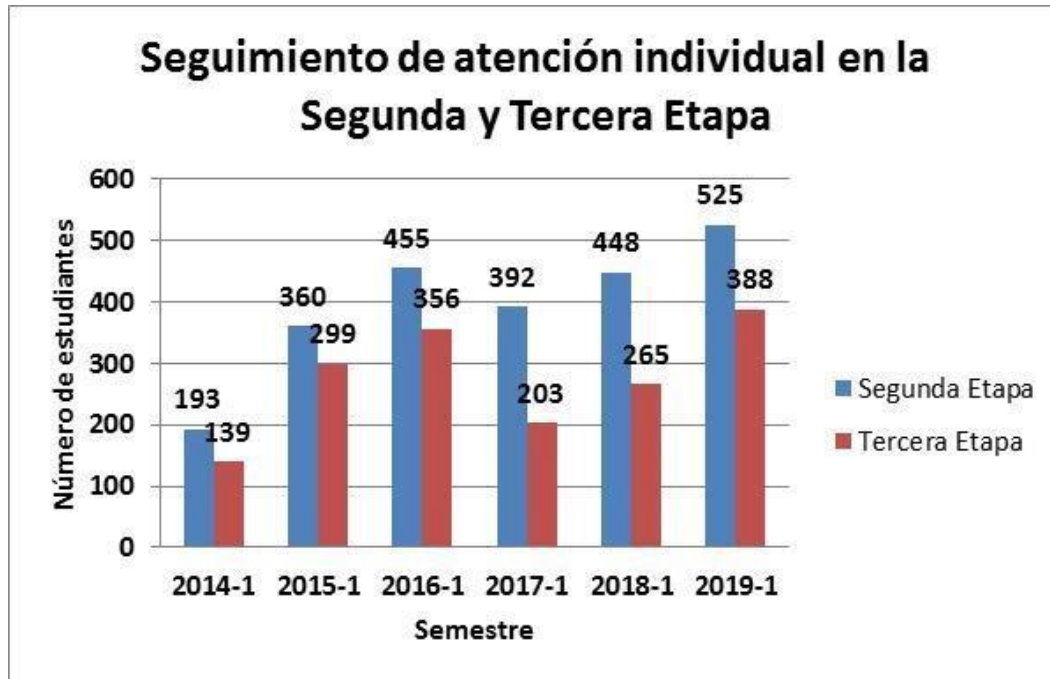


Figura 17.

El 30 de abril de 2018 se realizó la reunión de seguimiento del Programa Institucional de Tutoría, (Figura 18) en donde se mostró el nuevo sistema de seguimiento Regularízate FI, mismo que servirá para que los tutores puedan verificar el avance académico de sus tutorados y dar el seguimiento correspondiente en la segunda y tercera etapa del PIT, con ello se espera que incremente el número de estudiantes atendidos por su tutor para el semestre 2020-1, tal como se ha dado en años anteriores. Para ingresar al nuevo sistema el tutor deberá ingresar al sistema *TutorFI* en su sesión y desde el menú ingresar al sistema *RegularízateFI*, como se muestra en la Figura 19, ya estando dentro del sistema puede realizar el seguimiento a sus tutorados desde la generación 2008 a la 2019 (Figura 20).

Universidad Nacional Autónoma de México

Facultad de Ingeniería

Portal de Comunicación de la FI

Ciudad Universitaria a 14 de Agosto de 2018

PRINCIPAL ¿QUIÉNES SOMOS? SERVICIOS SISSCO CONTACTO

Vida Académica 2018-04-30

Actualización del sistema TutorFI

En el marco del Programa Institucional de Tutoría se da a conocer RegularízateFI.

Por: Jorge Contreras Martínez
Fotografía: Jorge Estrada Ortiz

Mtro. José de Jesús Huezo Casillas

GACETA DIGITAL
INGENIERÍA EN MARCHA
LA FI EN Prensa, RADIO Y TV
CONSEJO DE COMUNICACIÓN
VIDEO INSTITUCIONAL

DIPLOMADO
Ergonomía Aplicada
CON OPCIÓN A TITULACIÓN
Inicio:
31 de Agosto de 2018

El maestro José de Jesús Huezo Casillas, titular de la Coordinación de Programas de Atención Diferenciada (Copadi), encabezó la Reunión de Seguimiento del Programa Institucional de Tutoría de la Facultad de Ingeniería, el pasado 30 de abril en el Auditorio Sotero Prieto, para dar a conocer a los académicos un nuevo sistema que se adhiere a TutorFI: RegularízateFI.

Con esta herramienta, desarrollada por los profesores Laura Sandoval Montaña y Alberto Templos Carbajal, con el apoyo de María de Lourdes Campos Luna, Enrique Felipe Anastasio y José Luis Carmona, del área de Cómputo de la Copadi, se puede saber la situación académica de los alumnos para facilitar su seguimiento.

El maestro Huezo Casillas explicó que los profesores podrán entrar a este sistema en la

@FIUNAM_MX

Figura 18.

INGENIERIA

Facultad de Ingeniería
COPADI
Coordinación de Programas de Atención Diferenciada para Alumnos

24104 Visitas

Martes, 14 de Agosto de 2018

Menú:

- Seguimiento a Estudiantes
- Tutor
- Descarga Constancia
- Constancias DGOAE
- Disponibilidad de Horario
- RegularízateFI
- Encuestas
- Registro de Sesiones Individuales
- Registro de Sesiones Grupales
- Aportaciones
- Asesorías
- Becas
- Material
- Comunicados
- Cerrar Sesión

Bienvenido tutor.

M.C. JOSE DE JESUS HUEZO CASILLAS

Hecho en México. Derechos Reservados 2009. Esta página puede ser reproducida con fines no lucrativos, siempre y cuando no se mutila, se cite la fuente completa y su dirección electrónica. De otra forma requiere permiso previo por escrito de la institución. Facultad de Ingeniería. Secretaría de Apoyo a la Docencia. Coordinación de Programas de Atención Diferenciada para Alumnos.
tutor@ingenieria.unam.mx

Figura 19.



Figura 20.

En lo que corresponde al Programa de Mentoría de la Facultad de Ingeniería que apoya la tercera etapa del Programa Institucional de Tutoría, mediante el cual un egresado con amplia experiencia profesional apoya a estudiantes de los últimos semestres en temas como inducción profesional, investigación y desarrollo laboral, este programa no ha tenido los resultados esperados en el año por lo que se trabajará en la reestructuración y difusión del mismo entre la comunidad estudiantil.

En general, como parte del perfeccionamiento permanente de la tutoría y con el objetivo de apoyar al tutor en la planeación, desarrollo y evaluación de su proceso de intervención, se ha entregado la nueva *Guía del Tutor*, *Figura 21*, a los tutores de reciente ingreso al programa, cuya nueva versión incluye: los objetivos y perfiles de logro del estudiante por etapa, contenidos y estrategias para las sesiones de trabajo en grupo e individuales para cada una de las tres etapas.



Figura 21.

Para dar seguimiento al desempeño del Programa se realizaron dos encuentros de tutoría, el primero fue el marco para iniciar formalmente las actividades del semestre 2019-1 y enseguida en el mismo día se llevó a cabo la Reunión de Trabajo Docente en Equipo con los tutores y profesores que atenderán a la generación 2019, apoyados cada bloque con la figura de un facilitador por bloque, Figura 22.



Figura 22.

En el segundo se presentaron los resultados del cuestionario de evaluación y, también fue el marco para hacer un reconocimiento público a los tutores mejor evaluados por los estudiantes en el Cuarto Encuentro de Tutores, Figura 23.



Figura 23.

Se modificaron las encuestas en línea que se aplicaban a los tutores, pasando de tres (autoevaluación, evaluación de la COPADI y evaluación al coordinador de tutores por carrera) a una que integra la información, además de actualizar los reactivos con apoyo de la Coordinación de Evaluación Educativa en trabajo conjunto con la COPADI, Figura 24.

Facultad de Ingeniería COPADI
Coordinación de Programas de Atención Diferenciada para Alumnos
Martes, 15 de Enero de 2019

CUESTIONARIO PARA TUTORES SEMESTRE 2019-1

Tutor: _____

1. Verifique el número de sesiones de tutoría que usted brindó en este semestre, en caso contrario modifique

15 Sesiones grupales
5 Sesiones individuales con alumnos de primer semestre
32 Sesiones individuales con alumnos de segundo semestre en adelante

2. Participó usted en las siguientes actividades:

Reunión de inicio de actividades de tutoría	<input type="radio"/> SI	<input type="radio"/> NO
Reunión de seguimiento de tutoría	<input type="radio"/> SI	<input type="radio"/> NO
Encuentro de tutores	<input type="radio"/> SI	<input type="radio"/> NO

Figura 24.

Los resultados de la encuesta aplicada en línea a los tutores fueron procesados por la Coordinación de Evaluación Educativa, misma que elaboró un informe que servirá para hacer modificaciones en las actividades que se programarán en el PAT 2020, Figura 25.

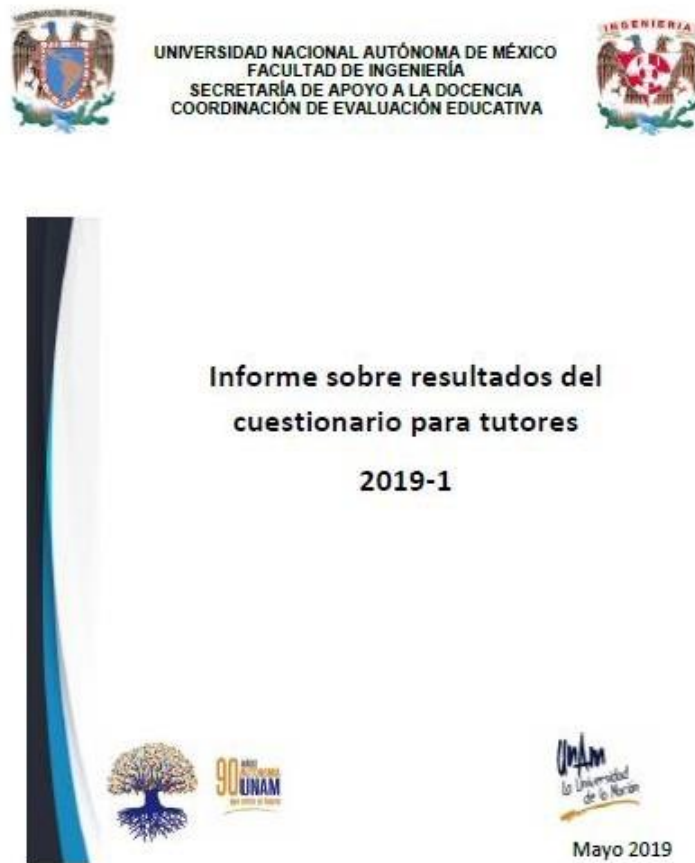


Figura 25.

Matriz de Fortalezas, oportunidades, debilidades y amenazas

	<p style="text-align: center;">Fortalezas</p> <ol style="list-style-type: none"> 1. Pioneros en la tutoría, experiencia acumulada 2. Docentes comprometidos y dispuestos a colaborar 3. Articulación con el Plan de desarrollo 4. Automatización y sistematización de procesos 5. Coordinación y colaboración con distintas áreas internas y entidades universitarias 6. Reconocimiento de la tutoría en la UNAM 	<p style="text-align: center;">Debilidades</p> <ol style="list-style-type: none"> 1. Distintos niveles de compromiso 2. Limitada participación de algunos estudiantes y docentes 3. Complejidad en la asignación de espacios 4. Falta de continuidad 5. Carga de trabajo de los tutores y de los coordinadores de tutores 6. Reticencia para registrar la actividad
<p style="text-align: center;">Oportunidades</p> <ol style="list-style-type: none"> 1. Auge de la tutoría en las IES 2. Nuevos esquemas de trabajo 3. Mejoramiento de estrategias e instrumentos 4. Apoyo por parte de organismos nacionales e internacionales 5. Utilización de experiencias y resultados para mejorar 6. Aprovechamiento de las Tecnologías de la información y la comunicación 7. Mayor exigencia para la acreditación nacional e internacional ante organismos externos 	<p style="text-align: center;">Usar fortalezas para aprovechar oportunidades</p> <ol style="list-style-type: none"> 1. Actualización de documentos rectores 2. Mejoramiento de los sistemas de consulta, difusión y gestión como TUTORFI 3. Innovación y desarrollo de nuevos proyectos de reforzamiento 4. Más opciones para la profesionalización del trabajo tutorial 5. Formación de equipos de trabajo docente por bloques 6. Mantener los esfuerzos de reconocimiento a los tutores 7. Fortalecer el aprendizaje autónomo y autorregulado 8. Fortalecer las etapas de tutoría intermedia y final 	<p style="text-align: center;">Disminuir debilidades para aprovechar oportunidades</p> <ol style="list-style-type: none"> 1. Estrategias de sensibilización con base en experiencias anteriores 2. Explorar nuevas modalidades de trabajo 3. Explorar cursos en línea 4. Permanente evaluación y seguimiento 5. Vincular plataformas y diseño de interfaces más intuitivas 6. Participación de profesores y tutores en foros académicos virtuales 7. Sensibilizar a los tutores sobre la importancia de registrar sus actividades en el TUTORFI
<p style="text-align: center;">Amenazas</p> <ol style="list-style-type: none"> 1. Falta de continuidad en los proyectos 2. Dificultad para diseñar indicadores 3. Limitación de recursos presupuestales 4. Acelerados cambios educativos 5. Dicotomía entidades burocráticas tradicionales contra necesidades de cambio y globalización 	<p style="text-align: center;">Uso de fortalezas para evitar amenazas</p> <ol style="list-style-type: none"> 1. Articulación institucional a diferentes niveles 2. Perfeccionamiento de indicadores y adecuada definición de metas 3. Esquemas de eficiencia: hacer más con menos 4. Continuar con la programación de reuniones anuales de integración y realimentación 	<p style="text-align: center;">Minimizar debilidades para enfrentar amenazas</p> <ol style="list-style-type: none"> 1. Realizar análisis prospectivos 2. Ampliar y reforzar los medios de interacción e intercambio 3. Aprovechar la información de las evaluaciones para tomar decisiones (inteligencia institucional) 4. Explorar nuevos esquemas de gestión 5. Fortalecer la realimentación

4. Objetivo y metas generales

Objetivo:

- Fortalecer la formación integral de los estudiantes de la Facultad de Ingeniería de forma diferenciada a partir de actividades de orientación, apoyo, acompañamiento y respaldo académico para su integración, permanencia y conclusión exitosa de sus estudios de licenciatura.

Metas

1. Incrementar, a partir de 2019, en 10% anual, la población estudiantil que participa de manera activa en la primera etapa del programa.

Indicador: Porcentaje anual de participación en la primera etapa del programa de tutoría.

2. Incrementar, a partir de 2019, en 10% anual, la población estudiantil que participa de manera activa en la segunda etapa.

Indicador: Porcentaje de estudiantes que participan de manera activa en la segunda etapa del programa.

3. Incrementar, a partir de 2019, en 10% anual, la población estudiantil que participa de manera activa en la tercera etapa.

Indicador: Porcentaje de estudiantes que participan de manera activa en la tercera etapa del programa.

4. A partir, del semestre 2020-1, dar seguimiento a los egresados de la primera generación del diplomado: *La tutoría y la profesionalización del docente tutor en la educación superior*.

Indicador: Actividades que desarrollan los egresados de la primera generación del Diplomado en tutoría y productos de aprendizaje que se podrán compartir con todos los tutores.

5. Líneas estratégicas de acción

5.1. Reforzamiento del proceso tutorial en todas sus etapas

Objetivo

- Fortalecer el programa institucional de tutoría en todas sus etapas.

Acciones generales

1. Difundir de manera amplia el uso del nuevo sistema Regularízate FI para fortalecer la intervención tutorial en todas las etapas.

Periodo de realización: 5 de agosto de 2019 - 9 de agosto de 2020

2. Definir estrategias complementarias con objeto de motivar a los estudiantes para alcanzar un mayor aprovechamiento escolar.

Periodo de realización: 5 de agosto de 2019 - 9 de agosto de 2020

Primera etapa

1. Diseñar actividades académicas de intercambio que promuevan una mayor participación de profesores y tutores en foros académicos virtuales en colaboración con la DCSH, la DCB y las Divisiones Profesionales (Bitácora FI).

Periodo de realización: 5 de agosto de 2019 - 22 de noviembre de 2019

2. Formación de equipos de trabajo docente por bloques con la participación de tutores y profesores de las asignaturas de primer semestre.

Periodo de realización: 5 de agosto de 2019 - 22 de noviembre de 2019

3. Continuar con la programación de reuniones anuales de integración entre tutores y realimentación con base en nuevos formatos.

Fecha de realización: 6 de enero de 2020 - 26 de enero de 2020

- Incrementar la cobertura del Programa de Apoyo Académico de Estudiante a Estudiante (PACE) que favorezca un mayor aprovechamiento escolar de los estudiantes de la primera etapa.

Período de realización: 19 de agosto de 2019 - 9 de agosto de 2020

Etapas intermedia y final

- Fortalecer las etapas de tutoría intermedia y final, mediante el uso del nuevo sistema Regularízate FI.

Periodo de realización: 5 de agosto de 2019 - 9 de agosto de 2020

- Fortalecer la vinculación con la SEFI y la AGFI para establecer alianzas de colaboración conjunta en las etapas de tutoría intermedia y final.

Periodo de realización: 19 de agosto de 2019 - 9 de agosto de 2020

- Reestructurar y fortalecer el Programa de Mentoría en el año 2019 con apoyo de la SEFI y AGFI.

Periodo de realización: 19 de agosto de 2019 - 9 de agosto de 2020

- Fortalecer el seguimiento en las etapas intermedia y final con la organización de una reunión de seguimiento con todos los tutores en el semestre 2020-2.

Periodo de realización: 13 de abril de 2020 - 30 de abril de 2020

5.2. Gestión y sistematización del trabajo tutorial

Objetivo

- Reforzar la estructura organizativa y los instrumentos de respaldo operativo al programa institucional de tutoría de la FI para fomentar su mejoramiento constante.

Acciones

- Creación y desarrollo de los materiales de apoyo de la Guía del Tutor para ponerlos a disposición de los tutores en el sistema TutorFI.

Periodo de realización: 2 de septiembre de 2019 - 9 de agosto de 2020

2. Mejoramiento de los sistemas de consulta y difusión TutorFI y Portal de la COPADI

Periodo de realización: 5 de agosto de 2019 - 9 de agosto de 2020

3. Reforzar a la Bitácora FI para potenciar sus capacidades como medio de interacción e intercambio.

Periodo de realización: 5 de agosto de 2019 - 9 de agosto de 2020

4. Reforzamiento del proyecto didáctico-pedagógicos dentro del marco de trabajo de tutoría: Trabajo docente en equipo

Periodo de realización: 5 de agosto de 2019 - 22 de noviembre de 2019

5.3. Formación y profesionalización de los tutores

Objetivo

- Ampliar los impactos del Programa Institucional de Tutoría mediante la capacitación, actualización y profesionalización de tutores.

Acciones

1. Ampliar la cartera de opciones académicas con valor curricular para profesionalizar el trabajo tutorial: Diplomado “La tutoría y la profesionalización del docente tutor en la Educación Superior”, así como la actualización de los Talleres que se ofrecen en el Centro de Docencia.

Periodo de realización: 5 de agosto de 2019 - 9 de agosto de 2020

2. Diseñar un esquema colaborativo interinstitucional para fortalecer la actualización y profesionalización de tutores.

Periodo de realización: 5 de agosto de 2019 - 9 de agosto de 2020

5.4. Evaluación y seguimiento de la tutoría

Objetivo

- Afianzar la cultura de la evaluación y el seguimiento como medio para mejorar el proceso de tutoría y ampliar sus alcances.

Acciones

1. Conformar una agenda que comprenda la realización de sesiones de evaluación y seguimiento durante el año.

Periodo de realización: 5 de agosto de 2019 - 9 de agosto de 2020

2. Consolidar la estrategia adicional para sensibilizar a los tutores sobre la importancia de registrar sus actividades en el TUTORFI.

Periodo de realización: 5 de agosto de 2019 - 9 de agosto de 2020

3. Consolidar el uso y consulta de la Bitácora FI como estrategia adicional para fomentar el Trabajo Docente en Equipo.

Periodo de realización: 5 de agosto de 2019 - 9 de agosto de 2020

4. Consolidar el uso y consulta del sistema Regularízate FI para fomentar la regularización académica de los estudiantes.

Periodo de realización: 5 de agosto de 2019 - 9 de agosto de 2020

6. Recursos e infraestructura

Humanos

1. Director
2. Secretario de apoyo a la docencia y sus coordinaciones
3. Otras áreas de apoyo de la facultad
4. Coordinadores de tutores por carrera
5. Tutores
6. Profesores
7. Facilitadores
8. Estudiantes y egresados

Organizativos

1. Legislación universitaria
2. Lineamientos internos
3. Guía del tutor

Infraestructura física

1. Aulas para la tutoría grupal
2. Salas de juntas
3. Auditorios y espacios para reuniones de información, integración y realimentación
4. Oficinas y espacios para alojar dispositivos informáticos
5. Infraestructura de red

Equipamiento tecnológico

1. Servidor
2. Computadoras de escritorio, portátiles, proyectores, impresoras y fotocopiadoras.

7. Evaluación (Metodología de revisión general del PAT, periodicidad, nuevas figuras)

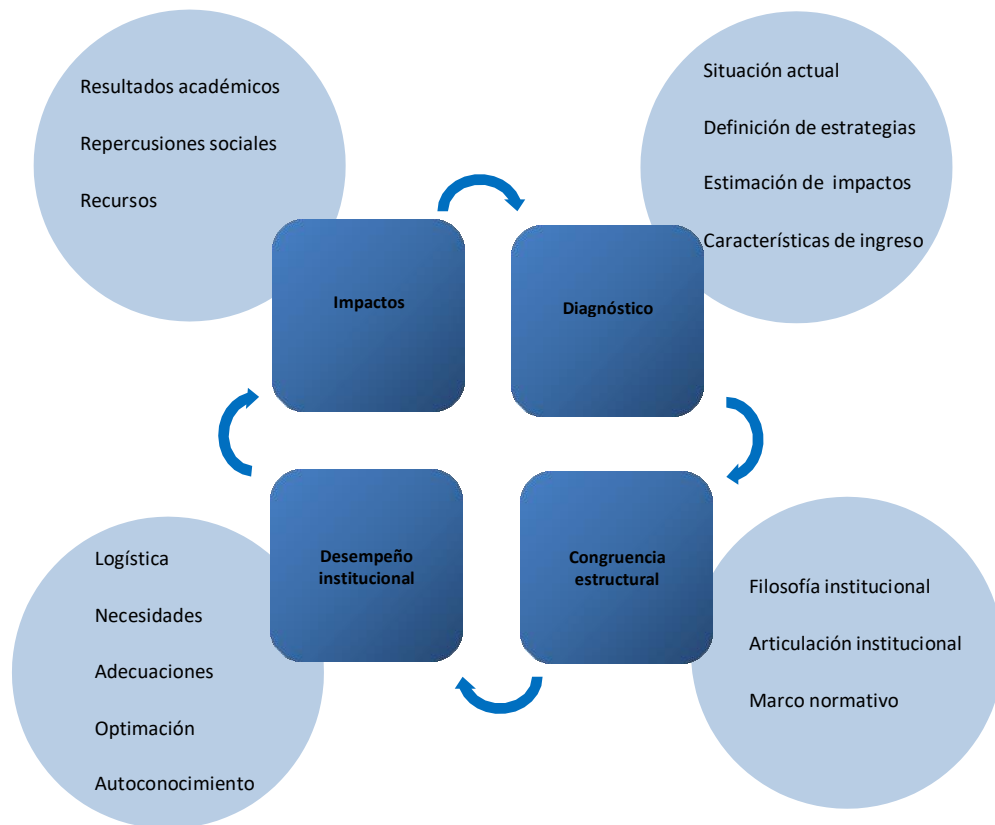
El concepto de evaluación en el marco del PAT se concibe como un proceso dinámico de valoración y realimentación permanente cuyo funcionamiento e impactos se analizan continuamente con objeto de tomar decisiones que incidan en el fortalecimiento, perfeccionamiento y mejoramiento del programa de acuerdo con los siguientes criterios:

1. Cumplimiento de los indicadores y obtención de resultados conforme a las metas establecidas mediante el aprovechamiento óptimo de los recursos institucionales en términos de eficacia y eficiencia.
2. Actualización y profesionalización permanente de la actividad tutorial para adecuarse a las necesidades educativas cambiantes.
3. Congruencia con la misión, visión y los valores de la Universidad y de la Facultad en términos de aportar una formación integral a los estudiantes.
4. Difusión y sensibilización de los objetivos y alcances de la tutoría entre la comunidad de la Facultad.
5. Detección de áreas de oportunidad para innovar y mejorar continuamente las acciones, los procesos asociados y requerimientos de recursos.

Periodicidad

Para fines instrumentales, la periodicidad establecida para ponderar el desempeño alcanzado y analizar los alcances de los indicadores es anual, aun cuando de forma permanente se monitorean los avances y se consideran los resultados.

Esquema de evaluación de la tutoría



Metodología y estrategias de evaluación y seguimiento de la tutoría

La evaluación y el seguimiento del plan de acción tutorial forman parte de un proceso permanente de recolección y análisis de información sobre componentes y actores con el propósito de tomar decisiones orientadas al mejoramiento continuo de la tutoría. Por ende, para alcanzar el mayor éxito de esta actividad se diseñó una metodología sustentada en criterios, instrumentos, metas e indicadores que se integran de acuerdo con lo siguiente:

1. Análisis anual de resultados y verificación del cumplimiento de metas establecidas, a partir de la correlación de indicadores y la realización de comparaciones dirigidas a identificar el estado actual del proceso.
2. Registro en el sistema TUTORFI de las sesiones de trabajo por parte de los tutores con el propósito de, a partir de la información capturada, realizar

análisis objetivos sobre el cumplimiento de la meta en cada etapa del proceso de tutoría, principalmente respecto al número de sesiones realizadas y la cantidad de estudiantes atendidos.

3. Registro y consulta en el sistema Regularízate FI, que servirá para conocer el nivel de atención a los estudiantes en la segunda y tercera etapas.
4. Reuniones periódicas de información y realimentación durante cada intersemestre. El objetivo de esta estrategia es dar a conocer la situación actual de la actividad, intercambiar experiencias y definir nuevas opciones de actuación frente a casos específicos.
5. Autoevaluación de tutores y de estudiantes.
6. Evaluación de los coordinadores del programa.
7. Valoración de los estudiantes mediante la aplicación de instrumentos como la encuesta para conocer su opinión acerca de la experiencia tutorial.

Responsables de la evaluación

La Secretaría de Apoyo a la Docencia, SAD, a través de la Coordinación de Programas de Atención Diferenciada para Alumnos, COPADI, de la Coordinación de Evaluación Educativa, CEE y del Centro de Docencia, CDD, en lo concerniente a formación docente y actualización, se encargarán del diseño y aplicación de los mecanismos de evaluación, del seguimiento, valoración, interpretación y difusión de los resultados obtenidos, así como de la puesta en marcha de acciones tendientes a mejorar el proceso tutorial.

8. Anexos

- **Normatividad universitaria,**
- **Plan de desarrollo FI,**
- **PAIDEA,**
- **Decálogo del tutor,**
- **Lineamientos FI,**
- **Dípticos informativos para tutores y estudiantes,**
- **Reseñas de los eventos realizados,**
- **Análisis del porcentaje de aprobación de todas sus asignaturas por carrera de las generaciones 2015 a la 2019.**

Normatividad universitaria



Plan de Desarrollo F.I.



Plan de Desarrollo de la SAD.



Universidad Nacional Autónoma de México
Facultad de Ingeniería



**PLAN DE
DESARROLLO**
de la Secretaría de
Apoyo a la Docencia

PAIDEA



Universidad Nacional Autónoma de México
Facultad de Ingeniería

Programa de apoyo integral para el desempeño escolar de los alumnos
de la Facultad de Ingeniería

PAIDEA FI



Informe de resultados
2016-2017

Decálogo del Tutor

Universidad Nacional Autónoma de México
Facultad de Ingeniería
Secretaría de Apoyo a la Docencia

Decálogo del tutor

- Participaré en el programa de tutoría con convicción, compromiso y responsabilidad, convencido de su riqueza y utilidad para la formación integral de los estudiantes.
- Propiciaré la creación de ambientes de confianza y compromiso con el estudiante para acompañarlo en su proceso de formación académica, personal y profesional.
- Escucharé con atención y respeto sus inquietudes, sus necesidades y le proporcionaré información veraz y útil para reforzar su toma de decisiones y la búsqueda de soluciones a los problemas que se le presenten.
- Propiciaré espacios de reflexión que fomenten en el estudiante el fortalecimiento de valores y actitudes para ser un profesional comprometido con la sociedad y con el país.
- Orientaré al estudiante para que sea consciente de su responsabilidad en su proceso de formación integral y de la necesidad de incrementar sus aptitudes para organizar un sistema de estudio.
- Contribuiré con aportes desde la academia para que el estudiante incremente su confianza, seguridad, autoestima, capacidad crítica y creadora así como sus habilidades sociales y profesionales.
- Estaré continuamente capacitándome y actualizándome como tutor para desarrollar cada una de las etapas del proceso de intervención con calidad y profesionalismo.
- Desarrollaré cada una de mis funciones con ética, reconociendo el ámbito de mi competencia y me comprometo a canalizar los casos que requieran atención especializada.
- Colaboraré con los otros actores del proceso educativo y propiciaré el trabajo colegiado y la formación de redes de apoyo entre la comunidad académica de la Facultad de Ingeniería.
- Seré un tutor congruente y honesto conmigo mismo; no daré cabida a la mediocridad, trabajaré con disposición, responsabilidad, sentido de pertenencia e identidad con la facultad y con la Universidad.



Programa Institucional de Tutoría

En la Facultad de Ingeniería, la tutoría para estudiantes de licenciatura surgió en 1987 y se han sucedido de manera ininterrumpida distintas experiencias de tutoría institucional. El actual programa denominado Tutoría Nueva Era conceptualiza a la tutoría como un proceso de acompañamiento al estudiante por profesionales de la ingeniería y la docencia, para orientarlo y apoyarlo en su formación integral.

Este programa es coordinado por la Secretaría de Apoyo a la Docencia (SAD), que orienta y supervisa la labor de los tutores, a través del trabajo conjunto de la Coordinación de Programas de Atención Diferenciada para Alumnos (COPADI), el Centro de Docencia "Ing. Gilberto Borja Navarrete", y la Coordinación de Evaluación Educativa, así como los coordinadores de tutoría por área y carrera.

El programa está organizado en tres etapas, cuyos objetivos son:

- Apoyar a los jóvenes en su integración al ambiente universitario y en el desarrollo de un plan de trabajo para su desempeño como estudiantes.
- Propiciar su formación integral con la adquisición y desarrollo de conocimientos, habilidades y actitudes para el desempeño profesional.
- Apoyar a los estudiantes en la culminación de su licenciatura y en su vinculación y proyección hacia el campo y áreas de desarrollo profesional.

Actualmente el programa tiene 191 profesores tutores en activo y cerca del 20% del estudiantado participa de manera consistente en estas labores. Se tiene el registro de que la tutoría impacta de manera positiva en el proceso de integración del estudiante al régimen escolar de la Facultad de Ingeniería y una cantidad significativa de estudiantes considera que la tutoría es un apoyo importante en su desarrollo escolar.

COPADI Universidad Nacional Autónoma de México
Facultad de Ingeniería, Secretaría de Apoyo a la Docencia

Sitios de Interés

The screenshot shows the website for COPADI (Coordinación de Programas de Atención Diferenciada para alumnos) at the Facultad de Ingeniería, UNAM. The page is titled "¿Qué es tutoría?" and contains the following sections:

¿Qué es tutoría?

Tutoría

Es una estrategia educativa que se proporciona de manera personal a los estudiantes y que responde sus necesidades e intereses. Se trata de una acción complementaria, cuya importancia radica en orientar a los estudiantes a partir del conocimiento de sus problemas y necesidades tanto académicas, como existenciales, a la vez que, saber cuáles son sus inquietudes y aspiraciones individuales y profesionales.

Misión

Favorecer la atención individual del profesor al estudiante y promover un apoyo y una mejor comprensión por parte del tutor, hacia los problemas que enfrenta el estudiante en lo que se refiere a su adaptación y al ambiente universitario; las condiciones individuales para un buen desempeño académico; a su formación integral que desarrolla valores, actitudes, habilidades, destrezas y aprendizaje significativo y a su preparación para un devenir exitoso en su quehacer profesional.

Objetivos del Programa Institucional de Tutoría

- Establecer y consolidar un sistema de tutoría en el que el tutor considere al estudiante en lo individual.
- Lograr que la tutoría sea un derecho de todos los estudiantes y un compromiso del profesor.
- Proporcionar a los estudiantes una orientación adecuada en lo que se refiere a:
 - Elección de carrera (definir o reorientar su vocación).
 - Formación Técnica.
 - Formación Humanística.
 - Crecimiento personal y problemática existencial.
 - Sentido de pertenencia a la UNAM.
- Lograr que los estudiantes sean creativos, reflexivos, innovadores, críticos y emprendedores.
- Inserción en el mercado de trabajo.

Un Tutor es un Profesor

- Que tiene la voluntad y vocación para establecer un vínculo entre el estudiante y las diversas problemáticas académicas y existenciales que enfrenta durante su vida universitaria.
- Que facilite la integración del estudiante con la Universidad.
- Que demuestre al estudiante un genuino interés por su desempeño académico y por su crecimiento personal.
- Al que le interesa que el estudiante sea creativo, innovador y con espíritu libre y crítico.
- Que tiene empatía con el estudiante, entendido como la capacidad de sentir y comprender las emociones del estudiante como propias, mediante un proceso de plena y genuina identificación.

Footer:

COPADI
 02750-1016
 Contacto | Cobertura

Universidad Nacional Autónoma de México
 Facultad de Ingeniería, Departamento de Ingeniería y Ciencias,
 COPADI, San José del Valle 50, Centro del estudiante Benito Juárez,
 Ciudad de México, México, C. P. 04510
 Teléfono: 840-3100, 840-3101
 Correo electrónico: copadi@ingenieria.unam.mx

Símbolos de Interés

- Tutoría
- Estudiantes
- Cursos Intermedios
- Cuadernos

Copyright © 2016 / Facultad de Ingeniería UNAM /
 Facultad de Ingeniería, Departamento de Ingeniería y Ciencias, todos los derechos reservados 2016. Se permite la publicación en línea en formatos digitales y puede ser reutilizada, en
 todo el mundo, siempre y cuando se atribuya a la UNAM. Cualquier forma de reproducción, distribución, comunicación pública o transformación de esta obra es expresamente
 prohibida sin el consentimiento escrito de la UNAM.



Facultad de Ingeniería

COPADI
Coordinación de Programas de Atención Diferenciada para alumnos

Inicio | Nosotros | Tutoría | PARA | Becas | Cursos intersemestrales | Asesorías | Concurso cuentacuentos | Orientación vocacional

Descripción de la evaluación del Programa Institucional de Tutoría de la Facultad de Ingeniería

Las actividades de evaluación del programa institucional de tutoría de la Facultad de Ingeniería están orientadas a obtener información confiable, válida y útil para mejorar su diseño, aplicación y resultados, así como para contribuir a la evaluación y desarrollo de la función docente de la Facultad de Ingeniería.

En su realización se recopila, organiza y valora información cualitativa y cuantitativa sobre:

- La organización del programa y su contexto de aplicación
- Las actividades de capacitación de tutores
- Los instrumentos y materiales de la tutoría
- El desempeño de los tutores
- El interés y la percepción de los estudiantes sobre la tutoría
- El desempeño de los coordinadores de la tutoría por carrera y de los coordinadores generales
- La cobertura del programa respecto a sus distintos destinatarios y etapas de operación
- Los efectos del programa en la integración y en el rendimiento escolar de los estudiantes

En este proceso participan estudiantes, tutores, coordinadores y responsables del programa, de manera organizada y sistemática, en distintos momentos y a través de diversos medios (cuestionarios, formatos, escalas, entrevistas, reportes e indicadores).

Entre los medios, instrumentos y procedimientos que actualmente se utilizan en la Facultad de Ingeniería para evaluar el programa de tutoría, se cuentan los siguientes:

Cuestionario de Evaluación
Recoge información acerca de opinión de los estudiantes acerca de los tutores, de la tutoría y de ellos mismos como estudiantes de tutoría.

Encuesta de autoevaluación sobre el desempeño en el programa
Cuestionario mediante el que cada tutor informa y valora aspectos de su propio desempeño como tutor.

Encuesta de evaluación sobre la participación de los coordinadores de tutores
Instrumento que recoge valoraciones de los tutores acerca del desempeño de sus coordinadores de carreras de tutoría.

Encuesta de evaluación sobre la Coordinación de Programas de Atención Diferenciada para Alumnos (COPADI)
Instrumento que recoge valoraciones de los tutores acerca del programa de tutoría y del desempeño de los responsables.

Formatos de evaluación de sesión, evaluación final y reportes de evaluación global de los cursos
Evalúan el desarrollo y resultados de los talleres de capacitación de tutores, de acuerdo al Manual de Calidad del Centro de Docencia.

Escalas de valoración del desempeño de los tutores elaborados por coordinadores.

Periódicamente los coordinadores elaboraran una escala relacionada con el desempeño de los tutores en términos de: ¿muy recomendable?, ¿recomendable? y ¿no recomendable? para la siguiente asignación de tutores.

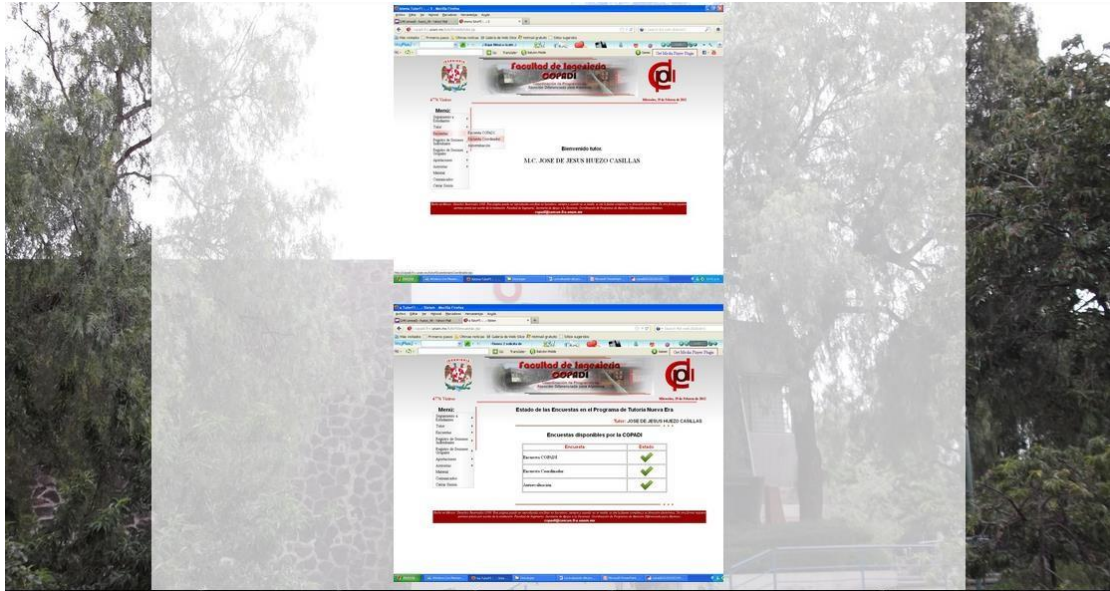
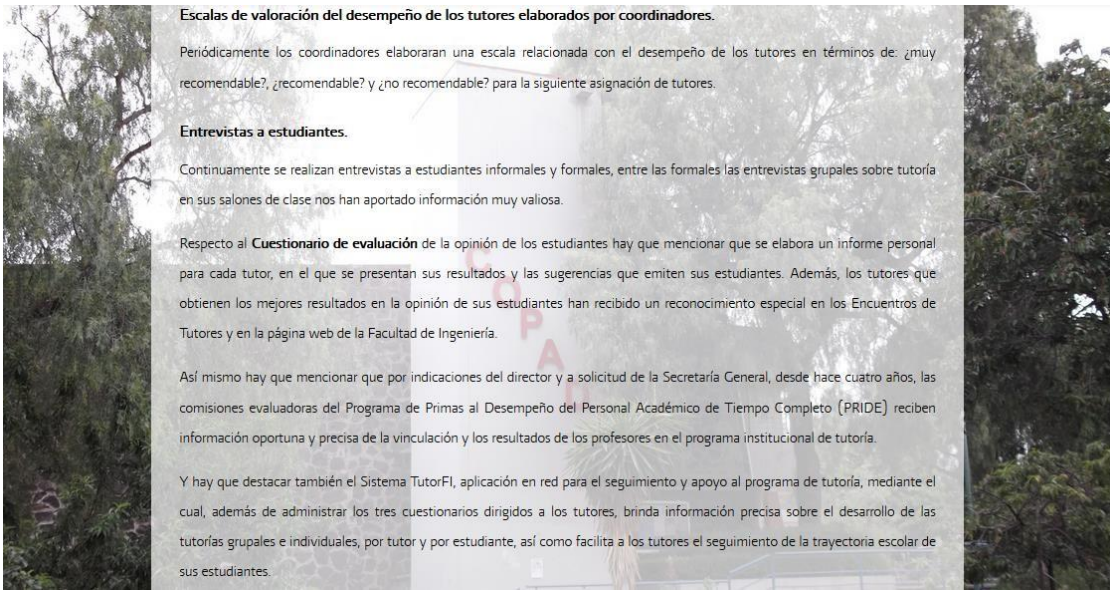
Entrevistas a estudiantes.

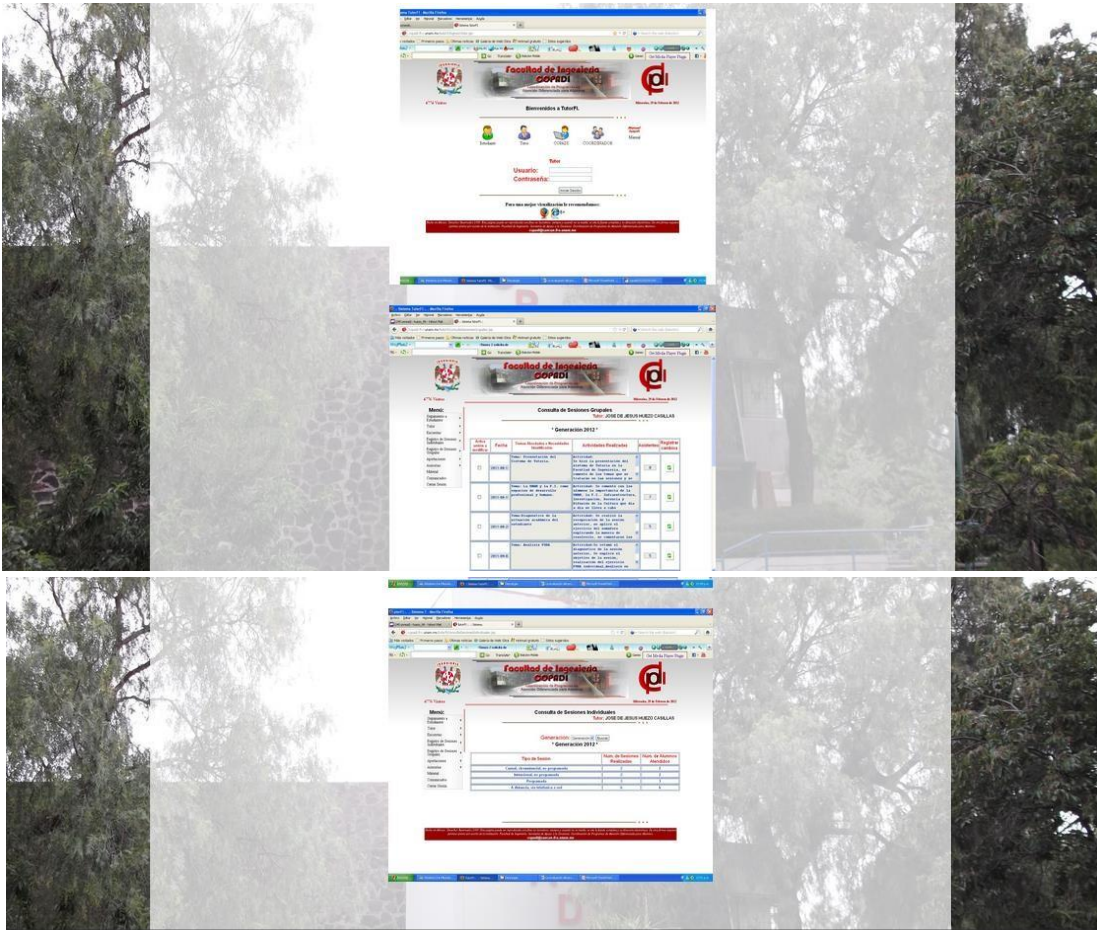
Continuamente se realizan entrevistas a estudiantes informales y formales, entre las formales las entrevistas grupales sobre tutoría en sus salones de clase nos han aportado información muy valiosa.

Respecto al **Cuestionario de evaluación** de la opinión de los estudiantes hay que mencionar que se elabora un informe personal para cada tutor, en el que se presentan sus resultados y las sugerencias que emiten sus estudiantes. Además, los tutores que obtienen los mejores resultados en la opinión de sus estudiantes han recibido un reconocimiento especial en los Encuentros de Tutores y en la página web de la Facultad de Ingeniería.

Así mismo hay que mencionar que por indicaciones del director y a solicitud de la Secretaría General, desde hace cuatro años, las comisiones evaluadoras del Programa de Primas al Desempeño del Personal Académico de Tiempo Completo (PRIDE) reciben información oportuna y precisa de la vinculación y los resultados de los profesores en el programa institucional de tutoría.

Y hay que destacar también el Sistema TutorFI, aplicación en red para el seguimiento y apoyo al programa de tutoría, mediante el cual, además de administrar los tres cuestionarios dirigidos a los tutores, brinda información precisa sobre el desarrollo de las tutorías grupales e individuales, por tutor y por estudiante, así como facilita a los tutores el seguimiento de la trayectoria escolar de sus estudiantes.





COPADI

121781 visitas

[Contacto](#) [Créditos](#)

Universidad Nacional Autónoma de México
 Facultad de Ingeniería, Secretaría de Apoyo a la Docencia,
 COPADI, 1er piso edificio M, arriba del auditorio Sotero Prieto
 y también en el piso edificio K
 Teléfonos: 562-2810 L, 562-28201
 Correo electrónico: copadi@ingenieria.unam.mx

Sitios de Interés

- TutorFI
- BitacoraFI
- Cursos Intersemestrales
- Cuentacuentos

Copyright © 2016 / Facultad de Ingeniería / UNAM /
 Facultad de Ingeniería, Secretaría de Apoyo a la Docencia, todos los derechos reservados 2016. Esta página puede ser reproducida con fines no lucrativos, siempre y cuando no se modifique, se cite la fuente completa y su dirección electrónica. De otra forma, requiere permiso previo por escrito de la institución.

The image is a screenshot of the COPADI website. At the top, there is a navigation bar with the following items: Inicio, Nosotros, Tutoría, PARA, Becas, Cursos intersemestrales, Asesorías, Concurso cuentacuentos, and Orientación vocacional. The main content area is divided into two sections: 'Criterios de asignación' and 'Obligaciones del Tutor'. The background of the page features a large, semi-transparent red geometric shape (a stylized 'K' or similar) over a photograph of a building and trees.

Criterios de asignación

Asignación de tutores en el Programa Institucional de Tutoría

La selección y asignación de tutores para los estudiantes de primer ingreso, es una actividad central para el buen funcionamiento del Programa Institucional de Tutoría. Su funcionamiento es corresponsabilidad de los Coordinadores de tutoría de cada carrera y la COPADI.

Los criterios a considerar para su realización son:

- Que se interesen por la formación integral de los alumnos y que estén convencidos de los beneficios de la tutoría.
- Que sean profesionales de la ingeniería y la docencia, preferentemente de un área afín a la carrera del estudiante.
- Que tengan disponibilidad de tiempo para atender a estudiantes de diversas generaciones.
- Que se estén capacitando como tutores y al menos hayan acreditado el taller de Inducción a la Tutoría.

Además para poder continuar como tutor deben:

- Obtener resultados favorables, en las evaluaciones sistemáticas que se realicen de su labor tutorial (Coordinadores, Estudiantes y COPADI)
- Llevar a cabo sesiones de tutoría y seguimiento de estudiantes que les han sido asignados y capturarlas en el TUTORFI.

Obligaciones del Tutor

- Atender a los estudiantes en tutoría mediante sesiones grupales e individuales
- Registrar en línea en el sistema TutorFI:
 - Sesiones grupales
 - Sesiones individuales
 - Llenado de encuestas al final del semestre
 - Su disponibilidad de horario
- Llevar a cabo el proceso de intervención tutorial con los tutorados asignados
- Orientar a los tutorados en su proceso de reinscripción y elección de asignaturas
- Asistir a eventos organizados por la COPADI
- Asistir a las reuniones convocadas por el Coordinador de Tutores de su Carrera
- Asistir a las reuniones de enlace (trabajo colaborativo de profesores y tutores)
- Continuar con su capacitación en el Centro de Docencia de la Facultad de Ingeniería

Decálogo del Tutor

- Participaré en el programa de tutoría con convicción, compromiso y responsabilidad, convencido de su riqueza y utilidad para

la formación integral de los estudiantes:

- Propiciaré la creación de ambientes de confianza y compromiso con el estudiante para acompañarlo en su proceso de formación académica, personal y profesional.
- Escucharé con atención y respeto sus inquietudes, sus necesidades y le proporcionaré información veraz y útil para reforzar su toma de decisiones y la búsqueda de soluciones a los problemas que se le presenten.
- Propiciaré espacios de reflexión que fomenten en el estudiante el fortalecimiento de valores y actitudes para ser un profesional comprometido con la sociedad y con el país.
- Orientaré al estudiante para que sea consciente de su responsabilidad en su proceso de formación integral y de la necesidad de incrementar sus aptitudes para organizar un sistema de estudio.
- Contribuiré con aportes desde la academia para que el estudiante incremente su confianza, seguridad, autoestima, capacidad crítica y creadora así como sus habilidades sociales y profesionales.
- Estaré continuamente capacitándome y actualizándome como tutor para desarrollar cada una de las etapas del proceso de intervención con calidad y profesionalismo.
- Desarrollaré cada una de mis funciones con ética, reconociendo el ámbito de mi competencia y me comprometo a canalizar los casos que requieran atención especializada.
- Colaboraré con los otros actores del proceso educativo y propiciaré el trabajo colegiado y la formación de redes de apoyo entre la comunidad académica de la Facultad de Ingeniería.
- Seré un tutor congruente y honesto conmigo mismo; no daré cabida a la mediocridad, trabajaré con disposición, responsabilidad, sentido de pertenencia e identidad con la facultad y con la Universidad.

Lic. María Guadalupe Salazar Hernández / Mayo 2010

COPADI

121783 visitas

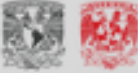
[Contacto](#) [Créditos](#)

Universidad Nacional Autónoma de México
 Facultad de Ingeniería, Secretaría de Apoyo a la Docencia,
 COPADI, 4er. piso edificio M, arriba del auditorio Sotero Prieto
 y también 1er. piso edificio K
 Teléfonos: 562-28101, 562-28201
 Correo electrónico: copadi@ingenieria.unam.mx

Sitios de Interés

- > TutorFI
- > BitacoraFI
- > Cursos Intersemestrales
- > Cuentacuentos

Copyright © 2016 / Facultad de Ingeniería / UNAM /
 Facultad de Ingeniería, Secretaría de Apoyo a la Docencia, todos los derechos reservados 2016. Esta página puede ser reproducida con fines no lucrativos, siempre y cuando no se modifique, se cite la fuente completa y su dirección electrónica. De otra forma, requiere permiso previo por escrito de la institución.


Facultad de Ingeniería

COPADI
 Coordinación de Programas de
 Atención Diferenciada para alumnos

[Inicio](#)
[Nosotros](#)
[Tutoría](#)
[PARA](#)
[Becas](#)
[Cursos Intermedios](#)
[Asesorías](#)
[Concurso Cuantacuentas](#)
[Orientación Vocacional](#)

Coordinadores de las carreras del Programa Institucional de Tutoría

CANALES GARCÍA IZA M. EN C.
INGENIERÍA GEOPÉDICA

GÓMORA FIGUEROA ANA PAULINA DRA.
INGENIERÍA PETROLERA

ROCHA COZATL EDMUNDO GABRIEL DR.
INGENIERÍA MECATRÓNICA

GALLEGOS SILVA JESÚS ING.
INGENIERÍA CIVIL

ZEPEDA SANCHEZ ANTONIO M. EN I.
INGENIERÍA MECÁNICA

GÓMEZ DAZA JOSÉ BENITO ING.
INGENIERÍA GEOMÁTICA

SALVA CALLEJA ANTONIO M. EN I.
INGENIERÍA ELÉCTRICA ELECTRÓNICA

DOMÍNGUEZ TREJO ISABEL M. EN I.
INGENIERÍA GEOLÓGICA

CUELLAR GONZÁLEZ JUVENTINO M.I.
INGENIERÍA EN TELECOMUNICACIONES

MORENO MAVRIDIS ELIZABETH ING.
INGENIERÍA INDUSTRIAL

GUZMAN HERRERA SOLEDAD VIRIDIANA ING.
INGENIERÍA DE MINAS Y METALURGIA

VALENCIA CASTRO LUIS SERGIO ING.
INGENIERÍA EN COMPUTACIÓN

BAEZ RIVAS LIVIER M. EN I.
INGENIERÍA EN SISTEMAS BIOMÉDICOS

ESPINOSA PÉREZ GERARDO RENÉ DR.
DIVISIÓN DE CIENCIAS BÁSICAS

COPADI
 223334 visitas
[Contacto](#) [Créditos](#)

Universidad Nacional Autónoma de México
 Facultad de Ingeniería, Secretaría de Ingeniería y la Ciencia,
 COPADI, San José del Valle 10, edificio de auditorio Bodega Prieta
 y Remolón San José del Valle, C.
 Teléfonos: 540-03101, 540-03101
 Correo electrónico: copadi@ingenieria.unam.mx

Sitios de interés
[Tutoría](#)
[Becas](#)
[Cursos Intermedios](#)
[Cuantacuentas](#)

Copyright © 2016 / Facultad de Ingeniería / UNAM /
 Facultad de Ingeniería, Secretaría de Ingeniería y la Ciencia, todos los derechos reservados 2016. Esta página puede ser reproducida con fines no lucrativos, siempre y cuando no se modifique, se cite la fuente completa y su dirección electrónica. De otra forma, requiere permisos previos por escrito de la institución.

Facultad de Ingeniería **COPADI**
Coordinación de Programas de Atención Diferenciada para alumnos

Inicio | Nosotros | Tutoría | PARA | Becas | Cursos intersemestrales | Asesorías | Concurso cuantacuentos | Orientación vocacional

1er. encuentro del Programa Institucional de Tutoría

- Orden del día
- Presentación Inicial
- Taller de actualización
- Laura Sandoval
- Leonardo Bañuelos
- Elizabeth Moreno
- Resultados de Encuestas
- Tutoría inscripción 10 enero 2012
- Señación DCB

6to. encuentro de Tutoría

- Sexto Encuentro de Tutores
- Tutoría: Caso vivencial en asignatura curricular
- TutorFI: Antes y Después
- Reconocimiento de Tutores

COPADI 121785 visitas

Universidad Nacional Autónoma de México
Facultad de Ingeniería, Secretaría de Apoyo a la Docencia,
COPADI, 1er. piso edificio M, arriba del auditorio Sotero Prieto
y también 1er. piso edificio K.

Sitios de Interés

- TutorFI
- Bitacorafi

Facultad de Ingeniería **COPADI**
Coordinación de Programas de Atención Diferenciada para alumnos

Inicio | Nosotros | Tutoría | PARA | Becas | Cursos intersemestrales | Asesorías | Concurso cuantacuentos | Orientación vocacional

Taller de actualización

- Documento de tutoría por el Dr. José Narro Robles
- Programa de tutoría en la Facultad de Ingeniería
- Tutoría y formación de profesionales en el contexto actual de la UNAM
- La tutoría en la FI UNAM al año 2020
- Video tutoría - Víctor Alfonso González Tellez

COPADI 121785 visitas

Universidad Nacional Autónoma de México
Facultad de Ingeniería, Secretaría de Apoyo a la Docencia,
COPADI, 1er. piso edificio M, arriba del auditorio Sotero Prieto
y también 1er. piso edificio K.
Teléfonos: 562-28101, 562-28201
Correo electrónico: copadi@ingenieria.unam.mx

Sitios de Interés

- TutorFI
- Bitacorafi
- Cursos Intersemestrales
- Cuantacuentos

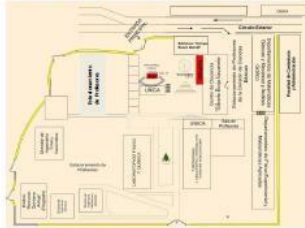
Contacto | Créditos

Copyrights © 2016 / Facultad de Ingeniería / UNAM /
Facultad de Ingeniería, Secretaría de Apoyo a la Docencia, todos los derechos reservados 2016. Esta página puede ser reproducida con fines no lucrativos, siempre y cuando no se mutile, se cite la fuente completa y su dirección electrónica. De otra forma, requiere permiso previo por escrito de la institución.

Dípticos informativos para Tutores y Estudiantes.

Oficinas de la COPADI

Planta alta del auditorio "Sotero Prieto", Edificio M de la División de Ciencias Básicas, Conjunto Sur de la Facultad de Ingeniería.



Para mayores informes, comentarios, sugerencias o dudas, nuestros datos de contacto son:

Teléfonos: 5622 – 8101 y 5622-8201
Correo electrónico: copadi@ingenieria.unam.mx
Página web: <http://copadi.fi-c.unam.mx/>

Síguenos en Facebook



UNAM Copadi FI



Directorio

Director
Dr. Carlos Agustín Escalante Sandoval
Secretaría de Apoyo a la Docencia
M.I. Marco Tulio Mendoza Rosas
sad@ingenieria.unam.mx
Coordinación de Programas de Atención
Diferenciada para Alumnos (COPADI)
M. en C. José de Jesús Huezco Casillas
jhuezco@unam.mx



Programa Institucional de Tutoría



Coordinación de Programas
de Atención Diferenciada para Alumnos



La Secretaría de Apoyo a la Docencia a través de la Coordinación de Programas de Atención Diferenciada para Alumnos, COPADI les da la más cordial bienvenida a los alumnos de Primer Ingreso y los invita a participar en el:

Programa Institucional de Tutoría

¿Qué es la Tutoría?

Es un servicio de orientación, apoyo y acompañamiento con el que podrás contar durante tu proceso de formación profesional e integral en la Facultad de Ingeniería, que favorecerá tu desempeño académico, la ubicación de tus derechos y responsabilidades como estudiante, y la estructuración de un plan de trabajo para el estudio y el aprendizaje.

¿Cuánto tiempo verás a tu Tutor el primer semestre?

En el primer semestre contarás con éste apoyo a lo largo de las 16 semanas que dura el semestre, en tu tira de materias encontrarás el nombre de tu Tutor asignado así como el horario, día y salón en que se llevarán a cabo las sesiones de Tutoría.

¿Qué realizarás en las sesiones de Tutoría?

En las sesiones de Tutoría conocerás todos los Programas que ofrece la COPADI, diseñarás un sistema de estudio para tener un aprendizaje autónomo, aprenderás a organizar tu tiempo, realizarás un proyecto de vida escolar y profesional, conocerás la importancia de tener un equilibrio biopsicosocial en tu vida como estudiante. Todo esto te ayudará a que tomes decisiones para la resolución de problemas de cualquier índole y podrás definir con tu tutor sesiones individuales adicionales en función de tus necesidades.

¿Por qué es importante que asistas a la Tutoría?

El Programa Institucional de Tutoría está diseñado para tu beneficio como estudiante de la FI y es importante que te comprometas a asistir con regularidad para que tengas mayor probabilidad de acreditar todas tus asignaturas.

¿Qué es la Bitácora FI?



Es un "diario personal" que te permite llevar un registro de los avances, dificultades y estrategias que sigues en tus actividades escolares. Ingresa semanalmente al sistema BitácoraFI con tu nombre de usuario y contraseña, y contesta las preguntas que ahí se te planteen.

La reflexión sobre tu propio desempeño es de gran importancia en primer lugar para ti mismo, y a la facultad le brinda elementos para apoyarte de manera efectiva en tu formación como profesional de la ingeniería. ¡Esta es una actividad importante que te tomará muy poco tiempo!

Al finalizar el Primer Semestre...

¿Seguirás viendo a tu Tutor?

Tu Tutor será tu guía y apoyo durante toda la carrera, y podrán definir por mutuo acuerdo (Tutor-Tutorado) el día y la hora para que tengan sesiones individuales.

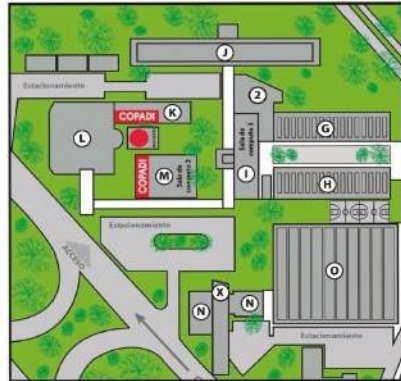
En las sesiones futuras te podrás desarrollar y fortalecer en las áreas personal, social, académica y profesional, y tendrás el apoyo de tu Tutor para tu vinculación y proyección hacia el campo de intervención profesional.

¿Podrías cambiar de Tutor?

Sí, puedes realizar cambio de Tutor si se presentan los siguientes casos:

- Realizaste un cambio de Carrera y deseas que tu Tutor sea afín a tu nueva Carrera.
- En caso de que no exista empatía con tu actual Tutor.

Para realizar el trámite de cambio de Tutor tendrás que acudir a las oficinas de la COPADI y ahí te daremos la asesoría para que realices el proceso de cambio de Tutor.



Directorio

Director de la Facultad de Ingeniería
 Dr. Carlos Agustín Escalante Sandoval
 Secretaría de Apoyo a la Docencia
 M.I Marco Tulio Mendoza Rosas

Coordinación de Programas de Atención Diferenciada para Alumnos, COPADI
 M. en C. José de Jesús Huezco Casillas

Oficinas de la COPADI
 Planta alta del auditorio "Sotero Prieto", Edificio M de la División
 de Ciencias Básicas, Conjunto Sur de la Facultad de Ingeniería.

Informes, comentarios, sugerencias o dudas:
 Teléfono: 5622 - 8101
 Correo electrónico: tutor@ingenieria.unam.mx
 Página web: <http://copadi.fi-c.unam.mx/>
 Facebook: UNAM Copadi FI



Secretaría de Apoyo a la Docencia
 Coordinación de Programas de Atención Diferenciada para Alumnos



Programa Institucional de Tutoría

En la Facultad de Ingeniería el Programa Institucional de Tutoría se organiza en tres etapas orientadas a:

- 1) Inducción.
- 2) Formación profesional integral.
- 3) Vinculación y proyección hacia el campo profesional.

¿Qué sigue después del primer semestre?

Una vez concluido el primer semestre de inducción, y que se tiene la confianza, empatía y conocimiento de la situación escolar y personal del tutorado, lo que sigue es fortalecer su formación profesional integral a través de sesiones individuales.

¿Por qué es importante dar seguimiento a sus tutorados?

- Para:
- ⇨ Detectar áreas de oportunidad en las que usted pueda apoyarlo o canalizarlo para que tome asesorías académicas o psicopedagógicas.
 - ⇨ Contribuir al mejor desempeño académico del estudiante.
 - ⇨ Sugerir situaciones y estrategias de estudio, sobre todo de aprendizaje.
 - ⇨ Estimular sus capacidades y actitudes en el desarrollo del pensamiento crítico, toma de decisiones, organización personal, creatividad, resolución de problemas, diseño de proyectos.
 - ⇨ Lograr que la Tutoría se convierta en un espacio de crecimiento y fortalecimiento personal y profesional del tutorado.



¿Cómo podrá darles seguimiento?

- ⇨ Haciendo uso de las TIC.
- ⇨ A través de sesiones individuales programadas y no programadas.
- ⇨ Proporcionándole al tutorado su disponibilidad, en los distintos semestres para facilitar su localización y garantizar la atención que le pueda brindar.
- ⇨ Llevando un expediente básico con información actualizada del tutorado mediante el uso del TutorFI para el registro de actividad y seguimiento de acuerdos.

¿Cuál será el beneficio de fortalecer la formación integral del estudiante?

Se contribuye al desarrollo personal del estudiante no sólo en el ámbito de la ingeniería, sino también en los ámbitos cultural y social acompañándolo a lo largo de sus estudios en la Facultad.

¿Cómo se logrará la vinculación y proyección hacia el campo profesional?

Asesorando a los alumnos en:

- ⇨ Estancias y prácticas profesionales.
- ⇨ Servicio social.
- ⇨ Opciones de titulación.
- ⇨ Bolsa de trabajo de la Facultad de Ingeniería.
- ⇨ Impulsando la presencia de los estudiantes en la labor docente y/o de investigación de la FI.
- ⇨ Generación de un pensamiento emprendedor.
- ⇨ Estudios de Posgrado.
- ⇨ Programa de Mentoría.

Si existen dudas ¿A dónde me tengo que dirigir?

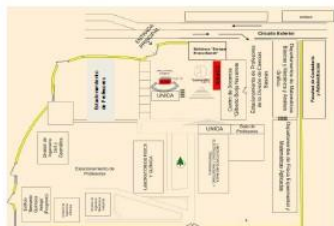
Se pueden dirigir a la COPADI y con mucho gusto atenderemos sus dudas y solicitudes para que su proceso de intervención tutorial con el tutorado sea efectiva y satisfactoria para ambas partes.

Directorio

Director
 Dr. Carlos Agustín Escalante Sandoval
Secretaría de Apoyo a la Docencia
 M.I. Marco Tulio Mendoza Rosas
Coordinación de Programas de Atención Diferenciada para Alumnos (COPADI)
 M. en C. José de Jesús Huezó Casillas

Oficinas de la COPADI

Planta alta del auditorio "Sotero Prieto", Edificio M de la División de Ciencias Básicas, Conjunto Sur de la Facultad de Ingeniería.



Para mayores informes, comentarios, sugerencias o dudas nuestros datos de contacto son:

Teléfono: 5622 - 8101
 Correo electrónico: tutor@ingenieria.unam.mx
 Página web: <http://copadi.fi-c.unam.mx/>

Síguenos en Facebook



UNAM Copadi FI

¿Qué es el Trabajo Docente en Equipo (TDE) del Programa Institucional de Tutoría?

Profesores y tutores de un mismo bloque de alumnos de primer ingreso, colaboraran en común, acordando actividades o estrategias de trabajo académico convenientes, para mejorar el aprovechamiento de los alumnos y fomentar el aprendizaje autónomo.

¿Quiénes integran los bloques de TDE?



- A) Profesores, que tienen asignados grupos de primer ingreso.
- B) Tutores
- C) Facilitador

¿Quiénes son y cuál es la función de un facilitador de bloque?

Los facilitadores de bloque pueden ser profesores o tutores del bloque, que son asignados en la COPADI contando con el apoyo de la DCB. Se les capacita para que realicen las siguientes funciones:

- ✓ Ser enlace de comunicación entre profesores y tutores.
- ✓ Programar las reuniones de Trabajo Docente en Equipo. (2º y 3º sesión).
- ✓ Redactar una minuta de la sesión y registro de asistencia.
- ✓ Seguimiento de acuerdos.



 **Universidad Nacional Autónoma de México**
Facultad de Ingeniería 
Secretaría de Apoyo a la Docencia



TRABAJO DOCENTE EN EQUIPO DEL PROGRAMA INSTITUCIONAL DE TUTORÍA



Coordinación de Programas de Atención Diferenciada para Alumnos

COPADI

¿Por qué es importante la participación de los profesores en el Trabajo Docente en Equipo?

La participación de los profesores que atienden el primer ingreso es importante por las siguientes razones:

- 1.- Fortalece los lazos de comunicación
- 2.- Detecta oportunamente problemáticas en los alumnos de su grupo, para implementar acciones preventivas durante el semestre.
- 3.- Establece estrategias de trabajo colaborativo y se integra con los tutores del bloque.
- 4.- Comparte experiencias y resultados de la actividad desarrollada..

Si el docente no puede asistir a las reuniones presenciales ¿Cómo puede seguir participando?

Poniéndose en contacto con su facilitador de bloque y haciendo uso de las TIC tales como:

- Correo electrónico
- Facebook (inbox o grupo en común del bloque)
- WhatsApp (mensaje de voz, grupo en común)
- Skype



Beneficios del Trabajo Docente en Equipo

Para el alumno:

- Aumentar su aprovechamiento
- Fomentar su aprendizaje autónomo



Para el docente:

- Fortalece el trabajo colaborativo.
- Mejora su intervención docente.

Si existen dudas ¿ A dónde me tengo que dirigir?

Se pueden dirigir a la COPADI y con mucho gusto atenderemos sus dudas y solicitudes para que su participación en el trabajo docente en equipo del programa institucional de tutoría se lleve a cabo de manera satisfactoria.

Directorio
Director
Dr. Carlos Agustín Escalante Sandoval
Secretaría de Apoyo a la Docencia
M.I. Marco Tulio Mendoza Rosas
Coordinación de Programas de Atención Diferenciada para Alumnos (COPADI)
M. en C. José de Jesús Huezó Casillas



Para mayores informes, comentarios, sugerencias o dudas nuestros datos de contacto son:

Teléfono: 5622 - 8101
Correo electrónico: tutor@ingenieria.unam.mx
Página web: <http://copadi.fi-c.unam.mx/>

Síguenos en Facebook

 UNAM Copadi FI
 



UNIVERSIDAD NACIONAL AUTÓNOMA DE MÉXICO
FACULTAD DE INGENIERÍA
SECRETARÍA DE APOYO A LA DOCENCIA
COORDINACIÓN DE PROGRAMAS DE ATENCIÓN DIFERENCIADA PARA ALUMNOS



BITÁCORA FI



Aprendizaje autónomo



Programa Institucional de Tutoría

Aprendizaje Autónomo

El aprendizaje autónomo, es decir, la capacidad de decidir, dirigir y regular el propio aprendizaje, es fundamental para el estudiante, el profesionista y el habitante del mundo en la era digital.

Procede que estudiantes y profesores valoren positivamente e impulsen con determinación la práctica del aprendizaje autónomo en los distintos cursos y actividades docentes.

En la Facultad de Ingeniería está en marcha una campaña educativa para propulsar el aprendizaje autónomo, entre cuyas líneas de acción se cuentan el trabajo docente en equipo y la BitácoraFI.

BitácoraFI

La BitácoraFI es un sistema en línea, en donde los estudiantes escribirán cada semana sus reflexiones acerca de sus actividades, experiencias y circunstancias de aprendizaje.

El sistema está orientado a apoyar a los estudiantes en su planeación escolar semanal, partiendo de la noción de que reflexionar sobre la acción fomenta la gestión autónoma del aprendizaje.

La BitácoraFI brinda también apoyo al trabajo docente en equipo, al ofrecer un Foro permanente para que profesores, tutores y facilitador mantengan comunicación con los integrantes de su bloque.

¿Cómo ingresar a la BitácoraFI como tutor, profesor o facilitador?



Paso 1: Ingrese a la página de la COPADI
<http://copadi.fi-c.unam.mx/>
y ahí accione el botón **BitácoraFI**

Paso 2: Del lado derecho, verá las opciones para ingresar como **alumno** o **docente** de click en la opción que le corresponda.



Paso 3: Si eres **alumno** ingresarás con tu **número de cuenta** en usuario y contraseña.
(Cambie su contraseña para ingresos posteriores).

Paso 4: Si es **docente** Ingrese en **USUARIO** número de trabajador y en **CONTRASEÑA** su RFC sin homoclave y en mayúsculas.
(Si desea puede cambiar su contraseña para ingresos posteriores).

Paso 5: El **alumno** debe ingresar y contestar semanalmente la BitácoraFI.

Paso 6: El **docente** Ingresará al Foro para colaborar con los profesores, tutores y facilitador del bloque.

Nota: Para aclaraciones y comentarios sobre esta herramienta, favor de escribir al correo bitacorafi@ingenieria.unam.mx.

Folleto de Servicio que ofrece la COPADI.



Programas que ofrece la COPADI

El propósito de este tríptico es aportar información al docente acerca de los programas que se ofrecen para que pueda orientar al estudiante.

a Programa Institucional de Tutoría (PIT),

La tutoría tiene la finalidad de orientar, apoyar y brindar acompañamiento a los estudiantes al inicio, durante y al final de su formación profesional, con el propósito de lograr un mejor desempeño académico y contribuir a su formación profesional integral.

Se han generado estrategias para fortalecerlo, tales como: Tutor FI, Trabajo Docente en Equipo y Bitácora FI.



b Programa de Mentores.

El propósito de este programa es que los estudiantes cuenten con el apoyo de un profesional de la ingeniería vinculado con el sector industrial, para fortalecer su desarrollo en la tercera etapa de la tutoría, a fin de que ponga en práctica las competencias profesionales que se requieren en su campo de intervención.

c Programa de Asesorías Psicopedagógicas

Tiene como objeto brindar atención especializada al estudiante en el ámbito personal, social, académico y profesional, buscando incidir en su actitud y disposición hacia el estudio y el aprendizaje.



d Programa de Alto Rendimiento Académico (PARA)

Dirigido a estudiantes que tienen el potencial e interés para optimizar su estudio y aprendizaje y la posibilidad de contener exitosamente con una carga académica superior al promedio, establece actividades de enseñanza y aprendizaje adicionales para aquellos estudiantes que de manera voluntaria manifiesten su deseo de participar en el mismo.



e Programa de Apoyo Académico de Estudiante a Estudiante (PACE)

Coordina a estudiantes destacados de la FI, que de manera voluntaria fungirán como asesores académicos, apoyando a compañeros que tengan dudas académicas de las siguientes asignaturas:

Álgebra y Álgebra Lineal
Cálculo diferencial, Cálculo integral y Cálculo vectorial.
Ecuaciones diferenciales
Geometría analítica



f Programa de Cursos Intersemestrales

Planea, desarrolla y evalúa cursos para estudiantes con el fin de apoyar su formación profesional integral, que se ofrecen de manera gratuita.

g Programa de Orientación Vocacional

Se organiza la participación de estudiantes y profesores de la FI en los eventos que realiza la DGOSE para apoyar y orientar a los alumnos de bachillerato en la elección de carrera.

"El estudiante orienta al estudiante"
"Jornada Universitaria de Orientación Vocacional"
"Al encuentro del mañana"

h Becas

Integra, organiza y difunde información de requisitos y trámites para los diferentes apoyos y becas para estudiantes: PRONABES, Bécalsos, Universitarios SI, PAEA y PFMU.

i Programa de Becas para estudiar Inglés

Promueve la importancia del dominio del idioma para el desempeño profesional y ofrece opciones para la adquisición de esta capacidad de manera presencial o en línea.

j Programa de Apoyo Nutricional (PANFI)

Brinda apoyo alimentario que consiste en una comida o un desayuno diario, los días de clase y exámenes finales, comprendidos en el plan semestral del calendario escolar expedido por la UNAM.



k Programa de actividades que favorecen la formación integral.


Se realizan ciclos de conferencias para promoción de la salud y el autocuidado, así como el concurso cuentacuentos para motivar la creatividad e imaginación de los estudiantes, presentando un cuento inédito.



Ubicación de oficinas de la COPADI.

En la planta alta del auditorio "Sotero Prieto", Edificio M de la división de Ciencias Básicas, Conjunto Sur de la Facultad de Ingeniería.



- G Laboratorios de Ciencias Básicas
- H Laboratorios de Ciencias Básicas
- I Torre de Ciencias Básicas
- J Ala poniente de Ciencias Básicas
- K Centro de Docencia, *Gilberto Borja Navarrete*
- L Biblioteca *Enrique Rivero Barrell*
- M Auditorio *Sotero Prieto*
-  COPADI

Reseñas de los eventos realizados

Inicio Diplomado “La Tutoría y la Profesionalización del Docente Tutor en la Educación Superior”

Universidad Nacional Autónoma de México

FORMANDO INGENIEROS UNAM 1792 - 2017

Portal de Comunicación de la FI

Ciudad Universitaria a 25 de Julio de 2017

PRINCIPAL ¿QUIÉNES SOMOS? SERVICIOS SISCO CONTACTO

Vida Académica 2017-06-07

Diplomado para la formación de tutores

La Facultad fortalece a docentes en la práctica de la tutoría, pilar esencial para la formación de ingenieros.

Por: Mario Nájera Corona
Fotografía: Jorge Estrada Ortiz

Participantes del Diplomado

La Coordinación de Formación en Desarrollo Humano, a través de la Secretaría de Apoyo a la Docencia y el Centro de Docencia Ing. Gilberto Borja Navarrete (CDD), inicia el 19 de junio el diplomado La Tutoría y la Profesionalización del Docente Tutor en la Educación Superior, y que se prolongará durante los periodos intersemestrales 2017-2, 2018-1 y 2018-2.

En una sesión previa de bienvenida, realizada el 7 de junio, el maestro Marco Tulio Mendoza Rosas, secretario de Apoyo a la Docencia, señaló que los alumnos de recién ingreso necesitan formación y atención una guía en su vida profesional de ahí la relevancia de la

DIPLOMADO Afinación y Rendimiento de Bases de Datos 2017

Sesiones informativas: 15 y 20 de junio

**Vida Académica
2017-06-07**

Diplomado para la formación de tutores

La Facultad fortalece a docentes en la práctica de la tutoría, pilar esencial para la formación de ingenieros.

Por: Mario Nájera Corona

Fotografía: Jorge Estrada Ortiz



Participantes del Diplomado

La Coordinación de Formación en Desarrollo Humano, a través de la Secretaría de Apoyo a la Docencia y el Centro de Docencia *Ing. Gilberto Borja Navarrete* (CDD), inicia el 19 de junio el diplomado La Tutoría y la Profesionalización del Docente Tutor en la Educación Superior, y que se prolongará durante los periodos intersemestrales 2017-2, 2018-1 y 2018-2.

En una sesión previa de bienvenida, realizada el 7 de junio, el maestro Marco Tulio Mendoza Rosas, secretario de Apoyo a la Docencia, señaló que los alumnos de recién ingreso necesitan formación y atención, una guía en su vida profesional, de ahí la relevancia de la formación de tutores a través de este diplomado, enfatizó.

Por su parte, el ingeniero Óscar A. Segura Garfias, coordinador del CDD, destacó que el diplomado, respaldado por las autoridades de la FI, cumple con las expectativas y cubre las necesidades de los tutores, como el desarrollo integral y el uso de nuevas tecnologías.

En su oportunidad, la maestra María Elena Cano Salazar, coordinadora de Formación en Desarrollo Humano, aseveró que la columna de este diplomado es la formación de tutores, con el fin de desarrollar ámbitos personales, actitudes y habilidades en los estudiantes, y así mostrar que un tutor tiene una influencia directa en los alumnos.

El diplomado se impartirá en seis módulos repartidos en 148 horas: Antecedentes de programas de tutoría en las IES, en la UNAM y escuelas y facultades; Desarrollo integral en la profesionalización del tutor; El tutor, el tutorado y las nuevas formas de comunicación; Estrategias de trabajo grupal en la tutoría; La entrevista y las fases del proceso de intervención tutorial, y Acciones para la inserción e integración de los estudiantes a la dinámica y ambiente académicos, al inicio, durante o al final de sus estudios.

Los instructores de los módulos son: el doctor Leopoldo Adrián González, los maestros José de Jesús Huevo Casillas, Claudia Loreto Miranda, Ena Eréndira Niño, Védúar Allié Sarmiento Torres, Mayverena Jurado Pineda, Ingrid Marissa Cabrera y Juan Tapia González; los ingenieros Marco Antonio Gómez Ramírez, Alejandra Guzmán Cortés, César Vázquez Segovia, y el licenciado Pablo Alfonso Medina Mora.

Primera Generación del Diplomado
“La Tutoría y la Profesionalización del Docente Tutor en la Educación Superior”



Portal de Comunicación de la FI

Ciudad Universitaria a 03 de Julio de 2019

PRINCIPAL ¿QUIÉNES SOMOS? SERVICIOS SISSCO CONTACTO [Facebook] [Twitter] [YouTube] [Instagram]

Vida Académica 2018-10-10

1ª generación de tutores profesionales

Se graduó la primera generación del diplomado en tutorías impartido en el Centro de Docencia de la FI.

Por: Marlene Flores García
Fotografía: Eduardo Martínez Cuautle



El doctor Carlos Agustín Escalante Sandoval y la primera generación del diplomado

GACETA DIGITAL [GD]
INGENIERÍA EN MARCHA [Icon]
LA FI EN Prensa, RADIO Y TV [Icon]
CONSEJO DE COMUNICACIÓN [Icon]
VIDEO INSTITUCIONAL [Icon]

Seminario 

El sistema TutorFI es uno de los pilares esenciales para la formación de estudiantes en la

Vida Académica
2018-10-10
1ª generación de tutores profesionales
Se graduó la primera generación del diplomado en tutorías impartido en el Centro de Docencia de la FI.
Por: Marlene Flores García
Fotografía: Eduardo Martínez Cuautle



El doctor Carlos Agustín Escalante Sandoval y la primera generación del diplomado

El sistema TutorFI es uno de los pilares esenciales para la formación de estudiantes en la Facultad de Ingeniería, por lo que la Coordinación de Formación en Desarrollo Humano, la Secretaría de Apoyo a la Docencia y el Centro de Docencia Ing. Gilberto Borja Navarrete (CDD) ofrecieron a los académicos la oportunidad de capacitarse en este campo a través una nueva versión del diplomado La Tutoría y la Profesionalización del Docente Tutor en la Educación Superior, cuya primera generación se graduó el pasado 10 de octubre.

Para celebrar la ocasión se reunieron instructores, participantes y en el presídium se sentaron el doctor Carlos Agustín Escalante Sandoval, director de la FI, el maestro Marco Tulio Mendoza, secretario de Apoyo a la Docencia, y el ingeniero Óscar Segura Garfias, coordinador del CDD.

El doctor Escalante Sandoval se congratuló de ver el trabajo constante que realizan los profesores de nuestra Facultad por refinar sus habilidades e impactar de forma cada vez más positiva en los futuros ingenieros. Agradecido por este esfuerzo extra tanto de instructores como de los graduados, aseguró que la calidad del personal académico será la medida para el potencial desarrollo de los egresados. "Los ejercicios estadísticos nos han demostrado que una tutoría más cercana se traduce en un menor número de reprobados y una menor deserción. Como primer contacto ustedes pueden ser la guía faltante en la vida de un joven universitario, antes de que un problema solucionable se convierta en algo fuera de nuestras manos", explicó.

Contribuir a la profesionalización docente es una valiosa clave para el engrandecimiento de la FI y de la Universidad, así lo aseguró el ingeniero Óscar Segura, por lo que el CDD se ha preocupado por ofrecer una variedad de diplomados, -docencia de la ingeniería, desarrollo humano, protección civil- que apoyen a los profesores en las diferentes áreas en que pudieran necesitarlo para un sobresaliente desempeño de sus labores.

En nombre de los 13 egresados del diplomado, la maestra Silvia Bello expresó su agradecimiento por la oportunidad de enriquecer conocimientos y experiencia respecto a la trascendente función del tutor. Recordó que la Facultad de Ingeniería es pionera en la implantación de la tutoría como elemento esencial de la formación integral de sus estudiantes, por lo que no es de extrañar que una vez más se destaque al capacitar a quienes participan en este proceso.

Los aprendizajes alcanzados en el Diplomado comprenden antecedentes de programas similares, nuevas formas de comunicación, estrategias de trabajo grupal, las fases de la intervención tutorial, lenguaje verbal y corporal, e incluso

se elaboró un manual para nuevos tutores, herramientas que permiten acompañar al tutorado en las diversas etapas de su desarrollo hasta lograr que se convierta en un exitoso profesionalista. Subrayó que se ha aprendido mucho, y que todavía hay más por aprender: "estamos dispuestos a seguir por ese camino, para llegar a ser verdaderos docentes tutores profesionales", concluyó.

Cuarto Encuentro de Tutores del Programa Institucional de Tutoría

Universidad Nacional Autónoma de México

Facultad de Ingeniería

Portal de Comunicación de la FI

Ciudad Universitaria a 03 de Julio de 2019

PRINCIPAL ¿QUIÉNES SOMOS? SERVICIOS SISSCO CONTACTO

Vida Académica 2019-01-17

Cuarto Encuentro de Tutores 2019-1

Alumnos reconocen que la tutoría es esencial para aprobar sus materias de primer semestre y en su formación.

Por: Rosalba Ovando Trejo
Fotografía: Jorge Estrada Ortiz

El maestro Huez Casillas hablando a los tutores

Analizar los resultados del semestre 2019-1, el Trabajo Docente en Equipo y reconocer a los tutores mejor evaluados por los estudiantes de la Generación 2019, fueron algunas de las actividades que se realizaron en el Cuarto Encuentro de Tutores del Programa Institucional de Tutoría de la Facultad de Ingeniería, el pasado 17 de enero, en la Biblioteca Rivero Borrell.

Vida Académica 2019-01-17

Cuarto Encuentro de Tutores 2019-1

Alumnos reconocen que la tutoría es esencial para aprobar sus materias de primer semestre y en su formación.

Por: Rosalba Ovando Trejo

Fotografía: Jorge Estrada Ortíz



El maestro Huez Casillas hablando a los tutores

Analizar los resultados del semestre 2019-1, el Trabajo Docente en Equipo y reconocer a los tutores mejor evaluados por los estudiantes de la Generación 2019, fueron algunas de las actividades que se realizaron en el Cuarto Encuentro de Tutores del Programa Institucional de Tutoría de la Facultad de Ingeniería, el pasado 17 de enero, en la Biblioteca Rivero Borrell.

Tras una calurosa bienvenida a los tutores y el agradecimiento por su labor, el maestro Marco Tulio Mendoza Rosas, secretario de Apoyo a la Docencia, precisó que uno de los compromisos de la FI es procurar la formación de excelencia e integración de los estudiantes a la Facultad; en este sentido, dijo, las actividades de los tutores con sus alumnos dieron buenos resultados. "Tenemos una Secretaría con muy buenas bases y un sólido Programa de Tutoría, cada año sus alcances han sido satisfactorios, la FI puede sentirse satisfecha de este trabajo".

El maestro José de Jesús Huevo Casillas, coordinador de Programas de Atención Diferenciada para Alumnos (Copadi), informó que en el semestre 2019-1 se integraron 50 bloques (divididos en dos secciones, cien grupos y 101 tutores), de los 52 de 2016, 2017 y 2018. En este último semestre se notó un incremento en el interés de los tutores por cumplir con las sesiones programadas: el 100 por ciento de los bloques realizó su primera reunión, el 80 la segunda sesión y 74 por ciento la tercera.

Mencionó que en las últimas cuatro generaciones fue aumentando la participación de los tutores y profesores en el trabajo docente en equipo y que en 2018 y 2019 se implementó que la segunda y tercera sesiones podían ser a través de las redes sociales.

De acuerdo a las encuestas aplicadas a los alumnos de la Generación 2019 para conocer el desempeño del tutor, de los estudiantes y del programa, la Coordinación de Evaluación Educativa encontró que 24 de 101 tutores obtuvieron una evaluación de 95 o más, cifra histórica en los últimos cuatro años, y 40 de 90 a 94.99. En cuanto a TutorFI se logró un 88.12 por ciento de tutores registrando en el sistema, a diferencia de 2011 con 7 por ciento y 2015 con 35%.

"A nivel de la UNAM somos la Facultad con mayor actividad de tutoría registrada en un sistema. Esto va creciendo gracias al compromiso de los tutores y a la capacitación que se les da en el Centro de Docencia de la FI (cursos, talleres y los diplomados de Docencia y Tutoría), lo que ha redituado en más proyectos colaborativos que motivan a los estudiantes a adquirir conocimientos, a trabajar en grupos multidisciplinarios y facilitar la comunicación entre alumnos y profesores", subrayó el maestro Huevo.

Tras realizarse una sesión de trabajo entre tutores, a fin de conocer los resultados individuales de las encuestas y hablar sobre su labor, se hizo entrega de los reconocimientos a los bloques que realizaron proyectos colaborativos, que permitieron a los estudiantes de primer ingreso involucrarse en diversas áreas de la ingeniería y aplicar los conocimientos de sus asignaturas; el Bloque 1101 de

Ingeniería Geomática, encabezado por la profesora Beatriz Cervantes García, presentó los objetivos, alcances y los muy satisfactorios resultados.

Posteriormente se entregaron los reconocimientos a los tutores con evaluaciones de 90 o más y los tres mejor evaluados expusieron sus experiencias. "Este programa ha sido fundamental para alcanzar las metas en común en menor tiempo y mayor efectividad" (Héctor Hernández López, 98.3); "esta suma de esfuerzos siempre reedita en que los estudiantes se sientan más comprometidos con su formación" (Abigail Serralde Ruiz, 99); "es un placer y un compromiso el reconocimiento de mis tutorados, no hay mejor forma de demostrar que con el ejemplo y es lo que trato de hacer, la palabra convence, pero el ejemplo arrasa" (José de Jesús Huevo, 99.8)".

Finalmente, el doctor Carlos Agustín Escalante, director de la FI, agradeció a los tutores su participación y externó su orgullo de que la tutoría en la FI es un referente dentro de la Universidad, ya que las estadísticas reflejan que los alumnos de primer semestre (43 por ciento) reconocen el papel de los tutores en su formación y que el sistema de tutoría los ayudó a aprobar sus materias, disminuyendo así los índices de deserción.

Recordó que la labor de los tutores es formar y llevar a buen término la carrera de los casi 2 mil cuatrocientos alumnos que entran cada año. "Esperemos que el programa se mantenga porque es la esencia del éxito de la FI para lograr que los alumnos se titulen; la orientación es de suma importancia desde los primeros semestres y hasta que culminen con su examen profesional. He visto el crecimiento de este programa de tutoría, no fue fácil incrementarlo de 8 a 16 sesiones, porque demandó más responsabilidades para ustedes y eso los enaltece, por su gran compromiso con la FI y la Universidad".

Reunión de Inicio de Actividades de Tutoría para la Generación 2019

Portal de Comunicación de la FI

Ciudad Universitaria a 03 de Julio de 2019

PRINCIPAL ¿QUIÉNES SOMOS? SERVICIOS SISSCO CONTACTO    

Vida Académica 2018-08-02

Programa de tutorías FI

Comienzan las actividades para la generación 2019 con una reunión informativa y la primera sesión de tutoría.

Por: Diana Baca
Fotografía: José Luis Camacho Calva

Profesores tutores de la FI

- GACETA DIGITAL 
- INGENIERÍA EN MARCHA 
- LA FI EN PRENSA, RADIO Y TV 
- CONSEJO DE COMUNICACIÓN 
- VIDEO INSTITUCIONAL 



El inicio de las actividades del Programa Institucional de Tutoría para la Generación 2019 de la Facultad de Ingeniería tuvo lugar el pasado jueves 2 de agosto en el Auditorio Sotero Prieto, con la reunión informativa entre los tutores y los maestros Marco Tulio Mendoza Rosas, Secretario de Apoyo a la Docencia (SAD), y José de Jesús Huezo Casillas, Coordinador de Programas de Atención Diferenciada para Alumnos (Copadi).

Vida Académica
2018-08-02
Programa de tutorías FI
Comienzan las actividades para la generación 2019 con una reunión informativa y la primera sesión de tutoría.
Por: Diana Baca
Fotografía: José Luis Camacho Calva



Profesores tutores de la FI

El inicio de las actividades del Programa Institucional de Tutoría para la Generación 2019 de la Facultad de Ingeniería tuvo lugar el pasado jueves 2 de agosto en el Auditorio Sotero Prieto, con la reunión informativa entre los tutores y los maestros Marco Tulio Mendoza Rosas, Secretario de Apoyo a la Docencia (SAD), y José de Jesús Huevo Casillas, Coordinador de Programas de Atención Diferenciada para Alumnos (Copadi).

El maestro Mendoza, a nombre del director, doctor Carlos Escalante, conminó a los tutores a dar su mejor desempeño en pro de los estudiantes, e indicó que el objetivo de la reunión fue transmitirles de forma clara sus tareas para que las realicen de la mejor manera.

Por su parte, el maestro Huevo Casillas señaló que las tutorías pretenden promover en el alumnado un mayor compromiso con sus estudios que resulte en mejores profesionistas. Mostró datos que comprueban la mejora en el desempeño académico a partir de la implementación del programa: el 52 por ciento de los estudiantes de primer semestre aprobó la totalidad de materias, a la vez que se redujo de 36 a 18 por ciento el número de alumnos que reprobaron más de tres asignaturas, mientras que el 63 por ciento afirma que las sesiones le fueron de ayuda en su integración a la FI.

Recordó que el Programa se enmarca en el Plan de desarrollo de la SAD, la FI y la UNAM, y expuso la tendencia positiva relacionada a la asistencia a ocho o más sesiones con un mayor número de créditos obtenidos al segundo semestre, aumentando con ello las posibilidades de permanecer y continuar los estudios universitarios.

Además de asignarles el bloque, salón y el horario para llevar a cabo las tutorías, el maestro Huevo recomendó el control de asistencia en la sesión inicial, hizo entrega del programa elaborado por la Asamblea de Generaciones y los exhortó a informar a sus alumnos acerca de las medidas preventivas en caso de siniestros y a que ingresen a la Bitácora FI (disponible para dispositivos móviles) que contribuye a que los estudiantes de primer ingreso adquieran recursos de aprendizaje autónomo útiles para su desempeño escolar y profesional.

Asimismo, sugirió difundir las convocatorias para la octava edición del Concurso de Cuentacuentos, de los Programas de Alto Rendimiento Académico y el de Apoyo de Estudiante a Estudiante, así como del nuevo sistema Regularízate FI para actualizar el avance en créditos.

Finalmente, el titular de la Copadi agradeció el creciente registro de los profesores en sesiones grupales del Sistema Tutor FI, que en esta generación contó con 86 tutores registrando de 103, y les recordó que cuentan con el Centro de Docencia para mejorar su desempeño profesional.

Sesión inicial

La sesión inicial de tutoría se llevó a cabo el 3 de agosto, con una gran afluencia de estudiantes, bajo los lineamientos entregados en la reunión informativa, además, integrantes de la Coordinación de Comunicación compartieron las cuentas institucionales en redes sociales (@FIUNAM_MX) e informaron sobre su labor en la difusión del quehacer académico, de investigación, cultural y deportivo de la comunidad FI.

Reunión de Trabajo Docente en Equipo para la Generación 2019



Portal de Comunicación de la FI

Ciudad Universitaria a 03 de Julio de 2019

PRINCIPAL ¿QUIÉNES SOMOS? SERVICIOS SISSCO CONTACTO

Vida Académica 2018-08-03

Reunión docente en equipo 2019-1

La colaboración tutores-docentes ha favorecido el rendimiento académico de los estudiantes de primer ingreso.

Por: Rosalba Ovando Trejo
Fotografía: Jorge Estrada Ortiz



Bienvenida a profesores y tutores

- GACETA DIGITAL
- INGENIERÍA EN MARCHA
- LA FI EN Prensa, RADIO Y TV
- CONSEJO DE COMUNICACIÓN
- VIDEO INSTITUCIONAL



El maestro Marco Tulio Mendoza Rosas, secretario de Apoyo a la Docencia (SAD), dio la

Vida Académica 2018-08-03

Reunión docente en equipo 2019-1

La colaboración tutores-docentes ha favorecido el rendimiento académico de los estudiantes de primer ingreso.

Por: Rosalba Ovando Trejo
Fotografía: Jorge Estrada Ortíz



Bienvenida a profesores y tutores

El maestro Marco Tulio Mendoza Rosas, secretario de Apoyo a la Docencia (SAD), dio la bienvenida a profesores y tutores convocados a la Reunión de Trabajo Docente en Equipo para el semestre 2019-1, realizada el 3 de agosto, en la Biblioteca Enrique Rivero Borrell, asegurando que esta actividad ha contribuido de forma positiva en el rendimiento académico de los estudiantes,

por lo que es esencial darle continuidad y que todos trabajen en la misma dirección para obtener mejores resultados.

Tras destacar la presencia de profesores de primer ingreso, exhortó a los que cuentan con experiencia en la docencia a orientarlos y compartir con ellos vivencias y conocimientos que puedan contribuir a que tengan buenos resultados en sus asignaturas.

"Este trabajo colaborativo ayuda a que los estudiantes afiancen su vocación, disminuye el índice de deserción; los profesores no sólo dan clases, también intervienen en otros asuntos relacionados con los alumnos que benefician su formación y más tarde en lo que será su ejercicio profesional. Para sacar provecho de esta reunión es necesario estar abiertos y ponernos de acuerdo en la forma de trabajo que redunde en mejores resultados al final del semestre", aseveró el maestro Mendoza Rosas.

Reiteró que la SAD y su Coordinación de Programas de Atención Diferenciada para Alumnos (Copadi) están al servicio de los profesores para que planteen propuestas y sugerencias, a fin de que se implementen acciones que permitan una labor docente óptima.

El maestro José Huezco Casillas, titular de la Copadi, ofreció un informe del trabajo colaborativo en el semestre 2018-1 con datos sobre el porcentaje de estudiantes que acreditó todas sus asignaturas de primer semestre, rubro que se incrementó en promedio el 52.3 por ciento, en comparación con los últimos ocho años (en 2010, el 27.6 ciento; en 2015, el 38.5, y en 2017, el 50).

En cuanto a los resultados de las encuestas en las que los alumnos evaluaron a la Tutoría observó que en 2010 sólo el 35.58 por ciento consideró que le sirvió mucho para su integración a la FI, y en 2018 se incrementó a 63.47, un indicativo de que más alumnos están aprovechando la tutoría para aprobar todas sus asignaturas; sobre los alumnos que asistieron a sus 8 sesiones, puntualizó que en 2018 hubo una disminución debido a la situación atípica que se vivió en la CDMX en septiembre.

Precisó que para la generación 2018 se integraron 52 bloques con 103 tutores, de los cuales el 71 por ciento tuvo sus tres sesiones de trabajo docente en equipo, comparada con los resultados de 2016, en los que menos del 60 por ciento cumplió con esta actividad. Asimismo, subrayó que la *Bitácora* ha sido una herramienta fundamental para detectar si algún estudiante requiere de apoyo.

Finalmente, el maestro Huevo agradeció el compromiso y participación de los profesores a las sesiones que convocan los facilitadores pues permiten implementar acciones preventivas y no correctivas al detectar oportunamente casos de estudiantes que ya no asisten a clases, no entregan tareas, reprobaban algún parcial, han perdido el interés por cierta asignatura o la carrera: "Si ustedes lo informan al grupo, los tutores trabajarán con los estudiantes que presenten comportamientos poco favorables para su aprendizaje; el tutor debe darle seguimiento puntual a esos casos o canalizarlos a otras áreas de Copadi, como Asesoría psicopedagógica o el Programa de Apoyo Académico Estudiante a Estudiante".

Sesión Inicial de Tutoría Generación 2019.



Portal de Comunicación de la FI

Ciudad Universitaria a 03 de Julio de 2019

PRINCIPAL ¿QUIÉNES SOMOS? SERVICIOS SISSCO CONTACTO [Facebook] [Twitter] [YouTube] [Instagram]

Vida Académica 2018-08-03

Sesión inicial de tutoría

La reunión tiene la finalidad de inducir a los alumnos de nuevo ingreso a la vida universitaria.

Por: Mario Nájera Corona
Fotografía: Eduardo Martínez Cuautle

[Facebook] [Twitter] [Email]

Plática de tutores para los estudiantes de nuevo ingreso

- GACETA DIGITAL [GD]
- INGENIERÍA EN MARCHA [Signal]
- LA FI EN PRENSA, RADIO Y TV [Microphone]
- CONSEJO DE COMUNICACIÓN [People]
- VIDEO INSTITUCIONAL [Play]

Seminario edmil

Por tercer año consecutivo, la Secretaría de Apoyo a la Docencia, a través de su

Vida Académica
2018-08-03
Sesión inicial de tutoría
La reunión tiene la finalidad de inducir a los alumnos de nuevo ingreso a la vida universitaria.
Por: Mario Nájera Corona
Fotografía: Eduardo Martínez Cuautle



Plática de tutores para los estudiantes de nuevo ingreso

Por tercer año consecutivo, la Secretaría de Apoyo a la Docencia, a través de su Coordinación de Programas de Atención Diferenciada (Copadi), llevó a cabo la sesión inicial de tutoría para los estudiantes de nuevo ingreso, la Generación 2019, que tiene como objetivo inducirlos a la vida académica de la Facultad de Ingeniería justo antes de que empiecen sus clases y así poder aprovechar todos los beneficios que se les ofrecen.

Con una gran afluencia de alumnos en los conjuntos norte y sur de la FI, la sesión se realizó con éxito a partir de las 4 de la tarde: a través de dinámicas grupales, los jóvenes tuvieron la oportunidad de presentarse ante sus compañeros y conocer sus intereses y metas profesionales.

El tutor se presentó como un guía que siempre estará presente para apoyar a los estudiantes y ofrecerles un seguimiento académico en sus asignaturas para fomentar el estudio constante. Por otro lado, les informó sobre la infraestructura general de la Facultad y de la UNAM, el programa de estudios de la licenciatura elegida y las agrupaciones estudiantiles en las cuales pueden participar.

Entre otras cosas, los alumnos conocieron los programas de apoyo de la Copadi, como el Concurso de Cuentacuentos, el Programas de Alto Rendimiento Académico, el Programa de Apoyo Nutricional, la Bitácora FI, así como del nuevo sistema Regularízate FI para actualizar el avance en créditos.

Reunión de Seguimiento del Programa Institucional de Tutoría, nuevo sistema Regularízate FI para dar seguimiento en la segunda y tercera etapa.



Universidad Nacional Autónoma de México Facultad de Ingeniería

Portal de Comunicación de la FI

Ciudad Universitaria a 14 de Agosto de 2018

PRINCIPAL ¿QUIÉNES SOMOS? SERVICIOS SISCO CONTACTO

Vida Académica 2018-04-30

Actualización del sistema TutorFI

En el marco del Programa Institucional de Tutoría se da a conocer RegularízateFI.

Por: Jorge Contreras Martínez
Fotografía: Jorge Estrada Ortiz

Mtro. José de Jesús Huezó Casillas

El maestro José de Jesús Huezó Casillas, titular de la Coordinación de Programas de Atención Diferenciada (Copadi), encabezó la Reunión de Seguimiento del Programa Institucional de Tutoría de la Facultad de Ingeniería, el pasado 30 de abril en el Auditorio Sotero Prieto, para dar a conocer a los académicos un nuevo sistema que se adhiere a TutorFI: RegularízateFI.

Con esta herramienta, desarrollada por los profesores Laura Sandoval Montañó y Alberto Templos Carbajal, con el apoyo de María de Lourdes Campos Luna, Enrique Felipe Anastasio y José Luis Carmona, del área de Cómputo de la Copadi, se puede saber la situación académica de los alumnos para facilitar su seguimiento.

El maestro Huezó Casillas explicó que los profesores podrán entrar a este sistema en la

GACETA DIGITAL
INGENIERÍA EN MARCHA
LA FI EN PREENSA, RADIO Y TV
CONSEJO DE COMUNICACIÓN
VIDEO INSTITUCIONAL

DIPLOMADO
Ergonomía Aplicada
CON OPCIÓN A TITULACIÓN
Inicio:
31 de Agosto de 2018
@FIUNAM_MX

Actualización del sistema TutorFI En el marco del Programa Institucional de Tutoría se da a conocer RegularízateFI. Por: Jorge Contreras Martínez Fotografía: Jorge Estrada Ortíz



Mtro. José de Jesús Huezó Casillas

El maestro José de Jesús Huezó Casillas, titular de la Coordinación de Programas de Atención Diferenciada (Copadi), encabezó la Reunión de Seguimiento del Programa Institucional de Tutoría de la Facultad de Ingeniería, el pasado 30 de abril en el Auditorio Sotero Prieto, para dar a conocer a los académicos un nuevo sistema que se adhiere a TutorFI: RegularízateFI.

Con esta herramienta, desarrollada por los profesores Laura Sandoval Montaña y Alberto Templos Carbajal, con el apoyo de María de Lourdes Campos Luna, Enrique Felipe Anastacio y José Luis Carmona, del área de Cómputo de la Copadi, se puede saber la situación académica de los alumnos para facilitar su seguimiento.

El maestro Huevo Casillas explicó que los profesores podrán entrar a este sistema en la página de Tutor FI <http://copadi.fi-c.unam.mx/tutorfi/>: seleccionar alguna generación para ver la lista de sus tutorados con códigos de colores de acuerdo a sus asignaturas aprobadas. "En verde están los alumnos sin materias reprobadas; en amarillo, los que tienen menos de tres reprobadas; y en rojo, más de tres". Detalló que la lista está actualizada con las calificaciones que obtuvieron en el semestre anterior y un manual acerca de Regularízate FI descargable en PDF.

"De esta forma tendrán la posibilidad de ver, de manera general, cómo van sus tutorados, y en particular, seleccionar a aquellos que consideren se les debe dar una atención primaria. Nuestra recomendación es que se enfoquen en los que estén en amarillo, y posteriormente, los de rojo, ya que requieren una atención más personalizada".

RegularízateFI también incluye un botón de acceso para enviar un correo electrónico, con un mensaje a los estudiantes e invitarlos a ponerse en contacto con su tutor para tratar de mejorar su situación.

Algunas recomendaciones del maestro Huevo Casillas para fomentar el acompañamiento al alumno en lo académico, social, profesional y personal son: trabajar con él para sacar adelante sus asignaturas, asesorarlo con bibliografía de consulta, invitarlo a aprovechar asesorías académicas que ofrece la División de Ciencias Básicas y el Programa de Apoyo Académico de Estudiante a Estudiante, y si lo requiere, canalizarlo a las asesorías psicopedagógicas de la Copadi.

El maestro José Huevo exhortó a los profesores a conocer esta nueva aplicación, y recordó que la fecha límite para el registro en la página Tutor FI es el 6 de agosto. En caso de dudas o comentarios, enviar un correo a huevo_98@yahoo.com o cynrdman@hotmail.com (de Cynthia Rodríguez Mandujano).

Desarrollo de nueva aplicación UVA para que los estudiantes de primer ingreso conozcan las instalaciones, servicios y actividades de la Facultad.



Portal de Comunicación de la FI

Ciudad Universitaria a 14 de Agosto de 2018

PRINCIPAL ¿QUIÉNES SOMOS? SERVICIOS SISSCO CONTACTO [Facebook] [Twitter] [YouTube] [Instagram]

Vida Académica 2017-08-04

UVA experience

Alumnos de la FI desarrollan aplicación móvil para conocer sus instalaciones, servicios y actividades.

Por: DIMEI
Fotografía: Eduardo Martínez Cuautle



Alumnos de quinto semestre de la FI

[GACETA DIGITAL] [INGENIERÍA EN MARCHA] [LA FI EN PRENSA, RADIO Y TV] [CONSEJO DE COMUNICACIÓN] [VIDEO INSTITUCIONAL]

UVA experience es una aplicación móvil que brinda información del lugar en que te encuentras en la Facultad de Ingeniería y de las actividades que se van a desarrollar allí; se trata de un proyecto creado por alumnos de quinto semestre de la FI: Manuel Alejandro Mendoza Domínguez (Mecatrónica), Oscar Omar Ortiz Chabolla (Sistemas Biomédicos), Edgar Rodrigo Sánchez Cobos (Telecomunicaciones), Oscar Villafán Tapia (Eléctrica Electrónica), y Alexis León Real Flores (Mecánica).



Vida Académica
2017-08-04
UVA experience
Alumnos de la FI desarrollan aplicación móvil para conocer sus instalaciones, servicios y actividades.
Por: DIMEI
Fotografía: Eduardo Martínez Cuautle



Alumnos de quinto semestre de la FI

UVA experience es una aplicación móvil que brinda información del lugar en que te encuentras en la Facultad de Ingeniería y de las actividades que se van a desarrollar allí; se trata de un proyecto creado por alumnos de quinto semestre de la FI: Manuel Alejandro Mendoza Domínguez (Mecatrónica), Oscar Omar Ortíz Chabolla (Sistemas Biomédicos), Edgar Rodrigo Sánchez Cobos (Telecomunicaciones), Oscar Villafán Tapia (Eléctrica Electrónica), y Alexis León Real Flores (Mecánica).

El objetivo del proyecto es poder ayudar a los estudiantes de primer ingreso en sus trámites, y también ofrecer información útil, versátil y ágil a estudiantes de cualquier semestre, para que de esta forma se acerquen a todos los servicios, conferencias y a las actividades culturales dentro de la Facultad.

UVA se compone de una aplicación móvil muy ligera, solo pesa 5MB, la cual detecta diversas señales de bluetooth que procesa para desplegar información relevante del lugar en el que te ubicas.

La aplicación tiene dos secciones principales: *Cerca de mí* muestra en un listado de tarjetas la información relevante de la zona periférica al sitio en el que estás, por ejemplo, si te encuentras cerca de un auditorio aparecerán distintas tarjetas con las actividades de ese o de los próximos días.

La otra sección *Mapa* muestra un plano con los edificios más cercanos, además de íconos representativos que al ser presionados dan una breve descripción. Actualmente dicho mapa sólo muestra información de los conjuntos Norte y Sur de la FI.

Los creadores de UVA nos cuentan cómo nació la idea: siendo alumnos de tercer semestre, surgió la iniciativa de desarrollar un proyecto relacionado con aplicaciones móviles sin tener al principio muy claro qué es lo que querían hacer. Después de algunas semanas de investigación se encontraron con un tipo de tecnología bluetooth que tenía un gran potencial para poder implementarse en México, este descubrimiento es la base del proyecto UVA.

Empezaron a trabajar por su cuenta, se veían todos los viernes después de clases durante varias semanas, hasta que se enteraron de que existía la incubadora de empresas Innova UNAM Unidad Ingeniería. El contacto con ésta les permitió conocer muchos aspectos sobre el cómo crear una empresa; fueron aceptados en la etapa de preincubación y, a la par del desarrollo tecnológico de la aplicación, desarrollaron un plan de negocios.

Sin descuidar sus responsabilidades académicas, siempre encontraron tiempo para dedicarle al proyecto, en la Facultad o a través de videollamadas en sus casas, todo fue cuestión de organización y motivación para afrontar el reto.

La siguiente fase, una prueba real del servicio tras presentar el proyecto y obtener el visto bueno de las autoridades, fue en las instalaciones de la FI: implementar la idea para los estudiantes de nuevo ingreso del semestre 2018-1.

Si bien actualmente el proyecto se encuentra en una etapa de prueba, la intención es que hacer una donación del servicio a la Facultad de Ingeniería, y a futuro poder llevarlo a otras facultades, museos y cualquier instalación de la UNAM que lo requieran, así como a ferias del libro, exposiciones artísticas, obras de teatro y eventos que les remuneren económicamente. A largo plazo, se espera que pueda venderse el proyecto a restaurantes o tiendas departamentales, o instalarse en zonas turísticas.

UVA experience se puede adquirir de forma gratuita en las tiendas de aplicaciones iOS y Android, se busca como *UVA* o *UVA exp*.

Curso-Taller: Formación Integral en la Tutoría (Parte 1)

**CENTRO DE DOCENCIA “ING. GILBERTO BORJA NAVARRETE”
COORDINACIÓN DE FORMACIÓN EN DESARROLLO HUMANO**

CURSO-TALLER

Formación Integral en la Tutoría (Parte 1)

OBJETIVO

Favorecer y fortalecer la integración de los tutores al Programa Institucional de Tutoría de la Facultad de Ingeniería.

CONTENIDOS:

- **Antecedentes del SIT, PIT Y PAT**

- **Plan de Desarrollo UNAM-Facultades y Escuelas**

- **Perfil y funciones del Tutor**
 - Conocimientos, habilidades, actitudes y valores
 - Comunicación tutor-tutorado
- **Estrategias grupales**
 - Sesiones grupales
 - Sesiones individuales

- **Entrevista y Estudio de Casos**

- **Fases del proceso de intervención**
 - Diagnóstico
 - Planeación
 - Realización
 - Canalización
 - Seguimiento y Supervisión
 - Evaluación
 - Acciones de Mejora

Duración total: 24 horas

Horario: 10:00 a 14:00

Fechas de impartición: marzo 22, abril 5, 12, 19 y 26; mayo 3 de 2018

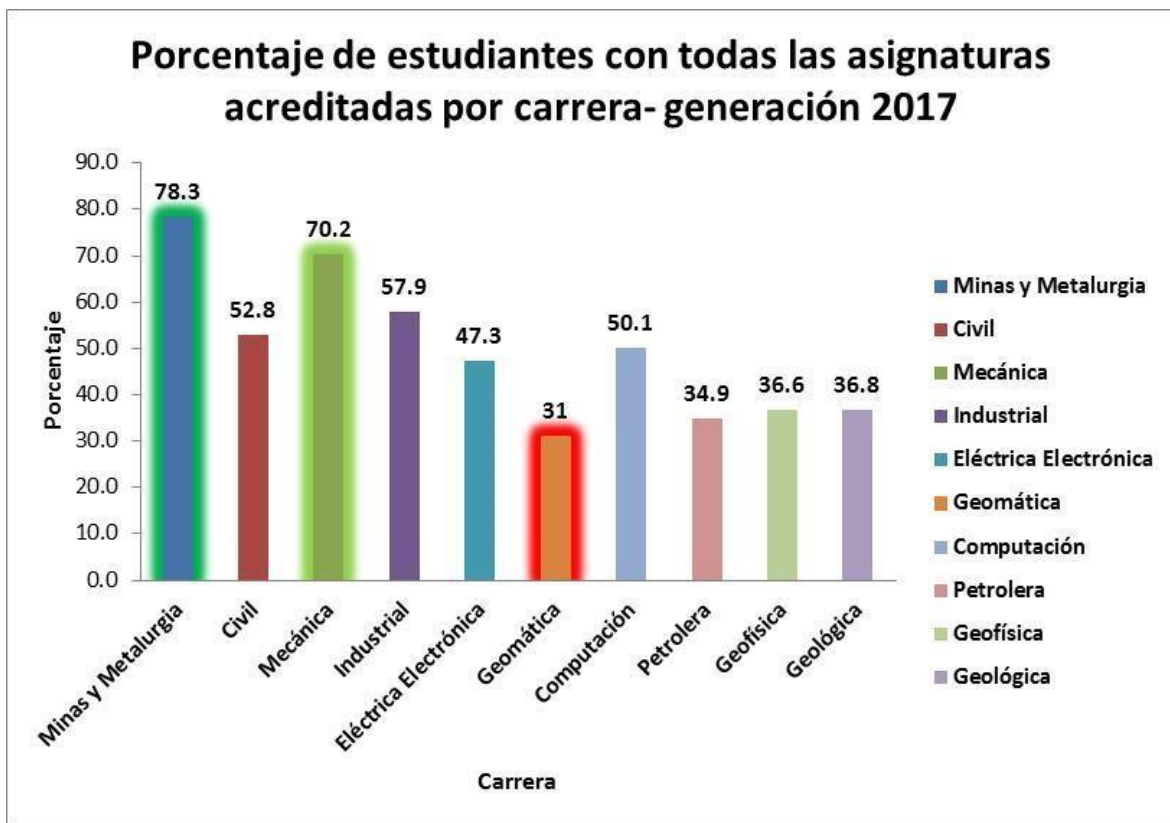
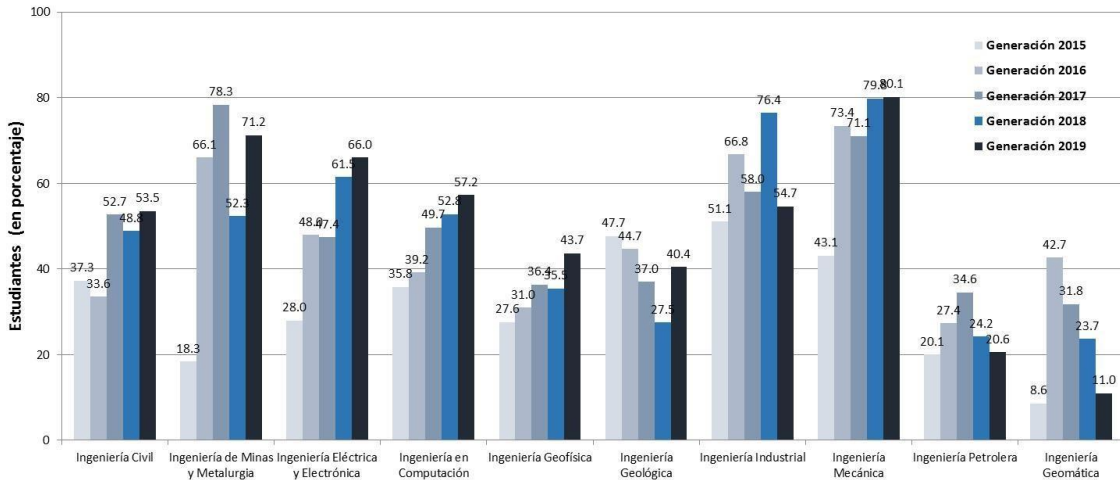
Días: jueves

Ejemplo de una de las cartas de invitación a profesores firmadas por el Jefe de la División correspondiente y el Secretario de Apoyo a la Docencia, para que asistan a la Reunión de Trabajo Docente en Equipo para la Generación 2019.



Análisis del porcentaje de aprobación de todas sus asignaturas por carrera de las generaciones 2015 a la 2019.

Estudiantes de las generaciones 2015 a 2019 de la Facultad de Ingeniería que acreditaron todas sus asignaturas en su primer semestre por carrera



Estudiantes de la Generación 2019 de la Facultad de Ingeniería que acreditaron todas sus asignaturas en su primer semestre por carrera

