



**UNAM**

**Universidad Nacional  
Autónoma de México**



**SIT·UNAM**

Secretaría General

Sistema  
Institucional  
de Tutoría

## **Práctica de integración innovadora: los Museos Universitarios**

**Rosa Lucia Mata Ortiz  
FES Aragón UNAM**

**19 de junio de 2017.**

## Los museos son ...

*... potentes instrumentos para el diálogo entre sociedades, para la promoción cultural, para la formación y consolidación de identidades, para el esparcimiento y recreación, para abordar, informar, sensibilizar y educar ... a fin de comprender la realidad y su evolución.*

*Luz Maceira/CINVESTAV*

## En el museo ...

*... el visitante vive una experiencia de los sentidos: aprecia formas y colores por medio de su vista, percibe aromas a través del olfato, imagina sabores, sensaciones y sonidos.*

*Evoca ambientes y aconteceres a través de las reliquias y testimonios que el tiempo, el azar y la conciencia del hombre han permitido preservar.*



## En los museos ...



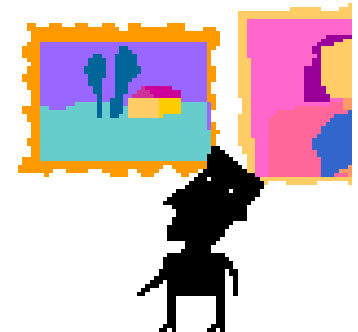
*... el saber se encuentra encerrado en un fragmento de porcelana, en una caja de cantera, en la pintura de una escena histórica o en el preciso mecanismo de un reloj de pared.*

- *El Museo construye los canales para incidir en la realidad social, a la cual se debe y reasume su **misión educativa** con las bases necesarias para responder a las necesidades de la sociedad contemporánea.*

- *En este devenir reúnen y conservan especímenes, obras de arte, piezas, colecciones y equipamientos de utilidad para desarrollar sus funciones.*
- *Muchos objetos han cambiado su uso académico y se preservan por sus valores históricos, artísticos, simbólicos, etc., convirtiéndose en parte sustantiva del patrimonio universitario.*

*Todas las universidades realizan funciones de docencia,  
investigación y difusión de la cultura.*

*Ello les permite estar siempre al día en los  
adelantos científicos, humanísticos, culturales y  
promover todo tipo de actividades para la  
comunidad universitaria y la sociedad en general.*



*Para incrementar las actividades de difusión de la cultura, las universidades también reúnen colecciones para su exhibición, tanto en exposiciones temporales, como en muestras permanentes y museos.*





*Ya sea para fomentar la investigación, diversificar las técnicas docentes o para extender la cultura, las colecciones musealizadas y los museos han desempeñado un papel importante en las universidades.*



- *Al relacionarse estas funciones universitarias actualmente con las de integración y vinculación, innovación y desarrollo y gestión, las colecciones y los museos universitarios también han de enfrentar estas nuevas perspectivas.*





- *La labor museística de estas instituciones es tan reconocida a nivel internacional que se acuñó la expresión “grandes universidades tienen grandes museos”.*

- *En los últimos años, la relación universidad-colección-museo ha ganado un importante lugar en los estudios museológicos, convirtiéndose, en un campo de análisis en sí mismo.*
- *El Comité Internacional de Colecciones y Museos Universitarios (UMAC) del Consejo Internacional de Museos (ICOM) ha sido un entusiasta promotor de este movimiento.*



- *En México, muchas universidades e instituciones de educación superior cuentan con una o varias colecciones para su exhibición o con uno o varios museos para su visita pública.*
- *Este vasto panorama museal, nos lleva ahora al análisis de la función de las colecciones y los museos universitarios en la UNAM.*



# MUSEOS DE LA UNAM

CUADRO CRONOLÓGICO

1945 - COORDINACIÓN DE HUMANIDADES / CH

1945 - COORDINACIÓN DE INVESTIGACIÓN CIENTÍFICA / CIC

1980 - CUCC

1997 - DIRECCIÓN GENERAL DE DIVULGACIÓN DE LA CIENCIA / DGDC

2010 - MUSEO DE GEOFÍSICA / IGF

2004 - SALA DE ODONTOLOGÍA MEXICANA / FO

1996 - MUSEO DE LA LUZ / DGDC

1992 - UNIVERSUM, MUSEO DE LAS CIENCIAS / DGDC

1990 - MUSEO DE ANATOMÍA PATOLÓGICA ANIMAL / FMVZ

1983 - MUSEO DE ANATOMÍA / FM

1982 - MUSEO REGIONAL MIXTECO-TLAYÚA / IG

1980 - MUSEO DE MEDICINA MEXICANA / FM

1979 - MUSEO DE ZOOLOGÍA / FC

1978 - MUSEO DE PALEONTOLOGÍA / FC

1906 - MUSEO DE GEOLOGÍA / IG

1906 1930 1940 1950 1960 1970 1980 1990 2000 2010 2015

ACADEMIA DE SAN CARLOS / ENAP / FAD

1936. G. ARTE

1959 - CASA DEL LAGO / DGAV

1960 - MUSEO UNIVERSITARIO DE CIENCIAS Y ARTE (MUCA) / DGAV

1975 - MUSEO UNIVERSITARIO DEL CHOPO / DGAV

1992 - MUSEO DEL ANTIGUO COLEGIO DE SAN ILDEFONSO / CDC

1999 - MUSEO MANUEL TOLSA, PALACIO DE MINERÍA / FI

1999 - MUCA ROMA 2006 - REAPERTURA NUEVA SEDE / DGAV

2005 - MUSEO EXPERIMENTAL EL ECO / DGAV

2008 - MUSEO UNIVERSITARIO DE ARTE CONTEMPORÁNEO (MUAC) / DGAV

1976 - MUSEO "VIDA Y OBRA DE LÁZARO CÁRDENAS DEL RÍO" 2005 - INTEGRACIÓN A MUSEOS UNAM / CH

2004 - PALACIO DE LA AUTONOMÍA / CDC

2007 - CCU TLATELOLCO

2011 - MUSEO DE TLATELOLCO / CDC

2010 - MUSEO DE LA MUJER / FEMU

2011 - MUSEO DE LAS CONSTITUCIONES / IJJ

DAS 1938 - DDCI 1947 - DIRECCIÓN GENERAL DE DIVULGACIÓN CULTURAL

1949 - DEPARTAMENTO DE EXTENSIÓN UNIVERSITARIA 1978 - CEU

1986 - COORDINACIÓN DE DIFUSIÓN CULTURAL / CDC

## SIGLARIO

CCU: CENTRO CULTURAL UNIVERSITARIO

CDC: COORDINACIÓN DE DIFUSIÓN CULTURAL

CIC: COORDINACIÓN DE INVESTIGACIÓN CIENTÍFICA

CEU: COORDINACIÓN DE EXTENSIÓN UNIVERSITARIA

CH: COORDINACIÓN DE HUMANIDADES

CUCC: CENTRO UNIVERSITARIO DE COMUNICACIÓN DE LA CIENCIA

DAS: DEPARTAMENTO DE ACCIÓN SOCIAL

DDCI: DEPARTAMENTO DE DIFUSIÓN CULTURAL E INTERCAMBIO

DGAV: DIRECCIÓN GENERAL DE ARTES VISUALES

DGDC: DIRECCIÓN GENERAL DE DIVULGACIÓN DE LA CIENCIA

ENAP: ESCUELA NACIONAL DE ARTES PLÁSTICAS

FAD: FACULTAD DE ARTES Y DISEÑO

FM: FACULTAD DE MEDICINA

FC: FACULTAD DE CIENCIAS

FEMU: FEDERACIÓN MEXICANA DE UNIVERSITARIAS A.C.

FI: FACULTAD DE INGENIERÍA

FM: FACULTAD DE MEDICINA

FMVZ: FACULTAD DE MEDICINA VETERINARIA Y ZOOTECNIA

FO: FACULTAD DE ODONTOLOGÍA

G. ARTE: GALERÍA DE ARTE UNAM

IG: INSTITUTO DE GEOLOGÍA

IGF: INSTITUTO DE GEOFÍSICA

IJJ: INSTITUTO DE INVESTIGACIONES JURÍDICAS

COORDINACIONES

M. TEMÁTICOS CIENCIA

M. TEMÁTICOS ARTE

M. TEMAS ESPECÍFICOS



¿Existe alguna relación entre los museos universitarios y los estudiantes?



## Museo universitario

- Instrumento metodológico que apoya y ofrece ayuda en las áreas y disciplinas curriculares como fundamento y desarrollo de los conocimientos previos del docente y del estudiante.
- Facilita la construcción del conocimiento en el proceso de interacción entre lo académico y la práctica vivencial de la visita al Museo, a partir de criterios o instrumentos para buscar fuentes de información incluyendo la capacidad de apreciación y descripción del objeto...

- *La UNAM cuenta con acciones múltiples, orientadas a contribuir al desarrollo integral del estudiante, mediante la oferta de servicios educativos y tales acciones se encuentran incluidas en la estructura curricular y en los servicios de apoyo a la formación.*

**¿Cómo integrar en la propuesta curricular a los museos?**



- *Creación de un vínculo pedagógico basado en una metodología que relacione el contenido conceptual del museo con la información curricular de modo sincrónico y de acuerdo al nivel educacional en que se encuentre el estudiante.*
- *Existe aún poca conexión entre los contenidos y perspectivas de los museos universitarios con las propuestas programáticas de las universidades en donde se enclavan y aún más de las necesidades educativas y pedagógicas de los estudios universitarios.*



***El museo: Espacio de apoyo y promoción al desarrollo de habilidades cognitivas y al logro de los aprendizajes.***

- ***Experiencia formativa*** de mediano y largo plazo, y que su relación con el estudiante, fundada en la eventualidad, se transforme en una experiencia vinculante con su disciplina y asignatura de estudio.



# ***Inclusión de los museos en las acciones del aula***

**Dentro del diseño curricular, orientada a motivar a los estudiantes para enfrentar el tratamiento de unidades específicas**

**Ayudar a desarrollar en el estudiante las siguientes habilidades:**

- \*capacidad de análisis y de reflexión, de lectura, redacción y estudio permanente
- \*capacidad de comparar y contrastar argumentos, capacidad explicativa
- \*capacidad inventiva y predictiva
- \*sentido de aceptación de la crítica
- \*habilidades para el manejo teórico y práctico de la realidad.

## **Museo universitario**

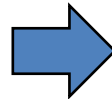
Espacio de comunicación interactiva sensible a las necesidades educativas del estudiante universitario.

***Su aprovechamiento favorece el trabajo integral de varias disciplinas, porque:***

- *Todo lo que nos revele algo sobre el pasado se convierte en un documento de primera.*
- *El Museo hace parte de los entornos de aprendizaje del estudiante.*
- *Dimensiona y concreta el descubrimiento de un campo nuevo de conocimientos.*
- *Constantemente enfrenta a infinitas situaciones de aprendizaje.*

## ***Alternativas pedagógicas o cómo promover la visita a los museos por los estudiantes***

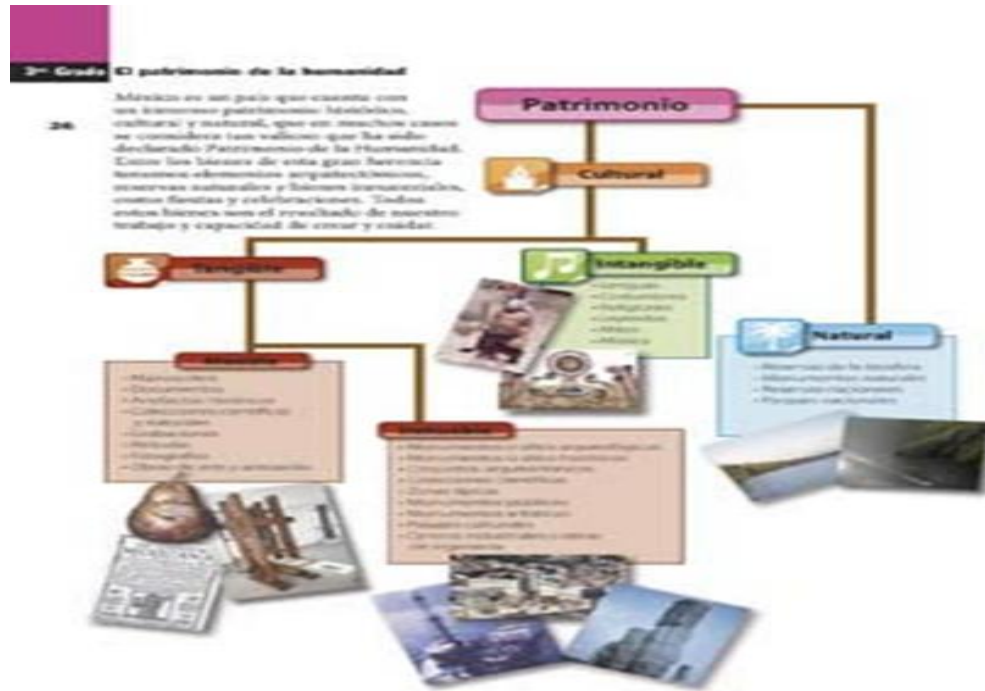
- *La salida fuera del medio habitual en que originalmente trabaja y desarrolla sus investigaciones el estudiante, es un excelente recurso para practicar la observación directa y permitir el logro de experiencias vitales y significativas en cualquier disciplina.*
- *A través de la observación directa podrá evocar lo que implica emoción, interés y permitir asociar lo que se ve con el conocimiento adquirido en el aula, rompiendo con el esquema tradicional de enseñanza*



### ***El museo adquiere un nuevo carácter:***


- ✓ Promueve diversas formas de pensar y es un espacio de expresión de distintas visiones e interpretaciones del mundo.
- ✓ Los profesores universitarios tenemos aquí un lugar importante para el logro de esos objetivos pedagógicos.

De la reflexión acerca del patrimonio podemos derivar saberes y métodos transdisciplinarios abiertos a la búsqueda de la transversalidad en los contenidos de la enseñanza.



El Museo le confiere a la interacción docente estudiante una concepción más participativa, fundamentada en retroalimentar las habilidades y modos de actuación mutua.

*También es el principio para organizar y jerarquizar los conocimientos y establecer las redes de interacción y reciprocidad activa.*



Las **preguntas** que se generan concentran el interés sobre el objeto y proponen la interacción entre el campo conceptual y el metodológico; éstas son el punto de equilibrio del proceso y de articulación de la reflexión.

Docente y educando deben proceder racionalmente a **dar significado** al objeto mediante inventarios descriptivos, relación de elementos, cuantificación y cualificación de la información que resulta de la indagación y posteriormente la organización de fuentes documentales y escritas.

Ambos **hacen equipo** para la construcción de los conocimientos del objeto en el Museo, lo que posibilita contar con testimonios escritos, visuales y cualesquier otro medio de la actividad realizada sobre la creación de conocimientos y ser reforzada con textos que hablen sobre las teorías abordadas.

## **MUSEOS UNIVERSITARIOS Y CRECIMIENTO ACADÉMICO E INTELLECTUAL**

- *Papel importante en la definición de los diversos significados de la cultura, creando implícita o explícitamente un sistema de valores para definir lo que es importante proteger, conservar y difundir.*
- *Gran potencial para examinar y poner en tela de juicio tradiciones inventadas, mitos distorsionados, valores convencionales o arquetipos de pseudo cultura.*
- *Permite una comprensión del mundo a partir de los productos de la cultura misma.*



# ***Museo universitario como escenario para una propuesta cultural, integrada al Plan de Acción Tutorial.***

## ***Proceso gradual:***

- Es importante que las escuelas y facultades, los directivos y docentes asuman la responsabilidad.*
- La visita al Museo no pretende especializar en un determinado tema, sino transmitir al estudiante la capacidad individual o colectiva de registrar y elaborar el conocimiento con miras a utilizarlo en nuevos contextos.*
- En la medida en que se consolide esta relación, la comunidad educativa podrán aceptar y valorar el papel que cumple el Museo en la formación integral del estudiante universitario y en la valoración del patrimonio en ellos contenido.*





## *Una pedagogía para el patrimonio*

*Que compromete a la apropiación del saber museológico, por parte de estudiantes y profesores universitarios, que en combinación con sus propios saberes, generan saberes híbridos capaces de producir prácticas innovadoras que favorecen el crecimiento académico e intelectual.*

## **REFERENCIAS**

Bruno, O. M. (2002). *La museología como una pedagogía para el patrimonio*. Porto Alegre: Ciencias y Letras.

Canclini, N. G. (2003). El patrimonio como categoría de pensamiento. En R. Abreu, & M. Chagas, *Memoria y patrimonio: ensayos contemporáneos*. Río de Janeiro: DP&A.

García, C. F., & otros, y. (1997). V simposio "Los valores de la educación". *Los valores humanos en el estudiante universitario*. México: UNAM.

Hernández, H. F. (1998). *El museo como espacio de comunicación*. España: Trea.

Lacouture, F. F. (2005). La museología y la práctica del museo. Áreas de estudio. *Cuicuilco*, México INAH.



**!MUCHAS GRACIAS!**

[malu52ortiz@hotmail.es](mailto:malu52ortiz@hotmail.es)